

RAPPORT D'ACTIVITÉ 2021

SOMMAIRE

01. PÔLE RESSOURCES ET MOYENS INTERNES	p.4
Finances et Affaires Juridiques	p.6
Ressources Humaines	p.8
Patrimoine bâti	p.10
Systèmes d'information	p.14
Communication	p.16
02. PÔLE STRATÉGIE TERRITORIALE ET ATTRACTIVITÉ	p.18
Transition Écologique	p.20
Routes	p.22
Territoires	p.26
Culture & Tourisme	p.28
03. PÔLE DÉVELOPPEMENT HUMAIN	p.30
Maisons de la solidarité et Insertion	p.32
Enfance Famille	p.34
Autonomie.....	p.36
Éducation, Jeunesse & Sport	p.38



01.
PÔLE
RESSOURCES
ET MOYENS
INTERNES

FINANCES ET AFFAIRES JURIDIQUES



ENJEUX ET OBJECTIFS 2021

L'année 2021 était une année importante pour la Direction, porteuse de forts enjeux. Les élections cantonales nous ont mené à préparer le renouvellement de l'Assemblée et surtout à garantir la continuité du fonctionnement de notre Collectivité. Le changement, que la Collectivité a souhaité anticiper, de nomenclature comptable mettait en jeu notre capacité à nous réinterroger sur nos process collectifs de fonctionnement. Enfin, le renouvellement du marché de notation financière était porteur de risques qu'il convenait de maîtriser afin de s'assurer que notre Collectivité puisse toujours s'approvisionner en trésorerie à des conditions avantageuses.

LES GRANDES RÉALISATIONS

Renouvellement des organes institutionnels

L'objectif n°1 de cette année 2021 consistait à assurer la continuité et l'adaptation de la vie institutionnelle de la Collectivité. Il s'agissait très concrètement de préparer, puis d'assurer le renouvellement des organes institutionnels prévus par les textes (élection du Président, de la Commission Permanente et des Vices-Présidents; délégations consenties au Président et à la Commission Permanente; désignations au sein des organismes extérieurs; renouvellement du Règlement intérieur; désignation des nouvelles Commissions; ...). Objectif tenu.

La nomenclature comptable

L'année 2021 a par ailleurs consisté en la préparation au changement de nomenclature comptable M57: ce ne sont pas moins de 2 500 natures comptables qui ont dû être modifiées en lien avec l'ensemble des services, soit le projet comptable le plus structurant depuis le passage à la M52 en 2004.

Projet transversal par essence, celui-ci a pu être mené grâce à l'implication de tous les services (y compris en dehors de la Direction).

La notation financière

Département novateur, la Meuse est également l'un des rares départements (spécificité qu'elle partage avec à peine plus d'une dizaine d'entre eux) à faire l'objet d'une notation financière. Cela lui permet notamment de souscrire à des opérations de trésorerie à moindre frais. Le marché arrivant à expiration en fin d'année, les marchés ont dû être renouvelés. Il l'a été, à des conditions favorables.

INDICATEURS

211

marchés publics et d'accords-cadres conclus en 2021. Ce à quoi 95 avenants, toujours conclus en 2021, peuvent être ajoutés.

59 285

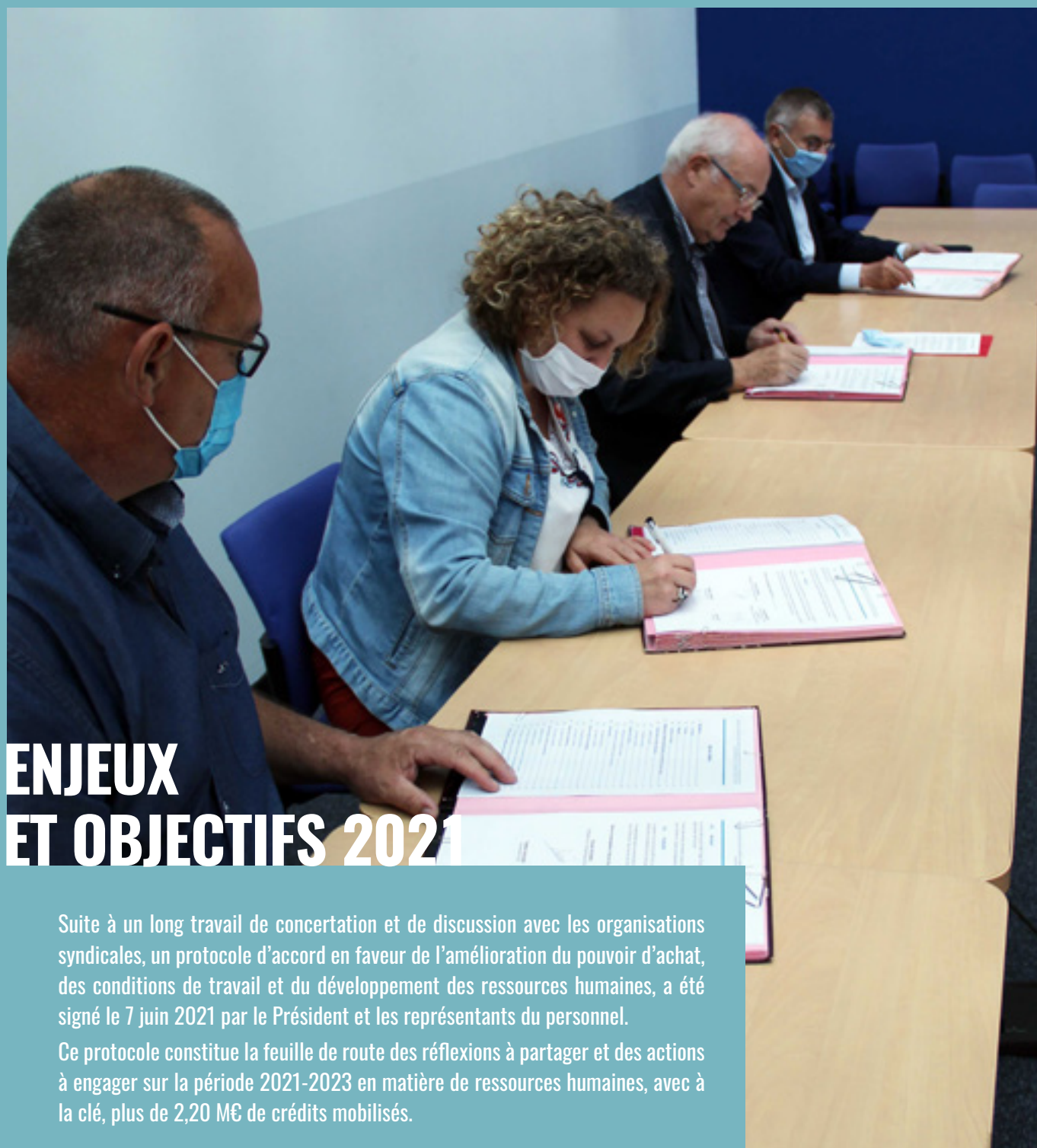
mandats émis en 2021, soit un nombre record.

138 291 961,47 €

c'est l'encours de dette du Département au 31/12/2021. Il s'agit de l'encours le plus faible constaté depuis 2004, signe d'une gestion financière plutôt saine.



RESSOURCES HUMAINES



ENJEUX ET OBJECTIFS 2021

Suite à un long travail de concertation et de discussion avec les organisations syndicales, un protocole d'accord en faveur de l'amélioration du pouvoir d'achat, des conditions de travail et du développement des ressources humaines, a été signé le 7 juin 2021 par le Président et les représentants du personnel.

Ce protocole constitue la feuille de route des réflexions à partager et des actions à engager sur la période 2021-2023 en matière de ressources humaines, avec à la clé, plus de 2,20 M€ de crédits mobilisés.

LES GRANDES RÉALISATIONS

Élaboration du plan pluriannuel d'actions relatif à l'égalité professionnelle entre les femmes et les hommes, pour la période du 1^{er} juillet 2021 au 30 juin 2024

Ce plan d'action consultable sur le site internet de la collectivité, propose un état chiffré de la situation comparée des femmes et des hommes, puis il liste les objectifs poursuivis pour améliorer l'égalité professionnelle. Pour chaque mesure, le plan d'actions précise les objectifs à atteindre, les indicateurs de suivi et leur calendrier de mise en œuvre.



Recrutements de personnels en renfort dans les collèges

Le contexte sanitaire a exigé la mise en place d'un protocole sanitaire renforcé dans les services de restauration des collèges. Aussi le Département a souhaité apporter un appui aux équipes en place par le recrutement d'une quinzaine de personnes en renfort, chargées d'assurer une désinfection accrue des points de contact et des autres surfaces.

Maintien des connaissances des Sauveteurs secouristes au travail

Dans le cadre de la crise sanitaire, les formations « sauveteur secouriste du travail (SST) » ont été suspendues.

Aussi, afin de maintenir les acquis de cette formation, des exercices de mise en situation interactive sur la prévention et gestes de premiers secours ont été proposés chaque mois au réseau de sauveteurs secouristes au travail.



INDICATEURS

234

agents autorisés à télétravailler de manière pérenne depuis la généralisation du télétravail à compter du 1^{er} septembre, hors période de crise sanitaire.

222

demandes de stages ont été réceptionnées et 115 stagiaires ont été accueillis au sein des services du Département.

130

agents concernés par les formations à distance et mise en situations Sauveteur Secouriste du Travail, sur la base de 13 scénarios proposés par le conseiller en prévention et près de 1 000 réponses reçues.

PATRIMOINE BÂTI



ENJEUX ET OBJECTIFS 2021

- Continuer à contenir l'augmentation imparable des dépenses de fonctionnement sur le domaine bâti (énergies / indispensable confortement de la maintenance préventive),
- Conserver la confiance des partenaires internes et externes,
- Poursuite des efforts d'investissement sur le domaine bâti au profit des projets portés par la collectivité et d'un soutien de l'activité du BTP,
- Rationalisation et pérennisation du cadre bâti,
- Poursuite de la conduite du volet immobilier du Plan collèges,
- Accélération du programme de mise en accessibilité des sites départementaux,
- Définition d'une stratégie au titre du décret « tertiaire ».

LES GRANDES RÉALISATIONS

Mise en service d'un centre d'exploitation neuf à Void-Vacon et confortement de celui d'Étain

L'entretien du réseau routier départemental, notamment, prend appui sur un maillage territorial de centres d'exploitation routiers répartis au sein de quatre agences départementales d'aménagement. Dans le cadre de la modernisation des agences départementales d'aménagement et de leurs centres d'exploitation, le département a validé en février 2013 une réflexion sur l'organisation et l'exploitation du réseau routier. Cette réflexion a projeté la construction neuve d'un centre à Void-Vacon destiné à regrouper les centres de Commercy, Void-Vacon et Vaucouleurs ainsi que la réhabilitation et l'extension de celui d'Étain, regroupant Étain et Fresnes-en-Woëvre. Réalisés majoritairement par des entreprises locales, les travaux de ces deux centres ont débuté fin 2020. Il se sont achevés en septembre (Void-Vacon) et décembre 2021 (Étain).

Tous deux ont été conçus avec une logique performancielle sur les plans environnementaux et énergétiques sous l'impulsion de la collectivité. La place belle est ainsi faite à l'usage de matériaux biosourcés. Le centre d'exploitation de Void-Vacon accueille notamment la première chaufferie biomasse du parc immobilier de la collectivité. Outre l'amélioration des conditions de travail des agents départementaux, on en retiendra de l'ambition sur le plan environnemental.

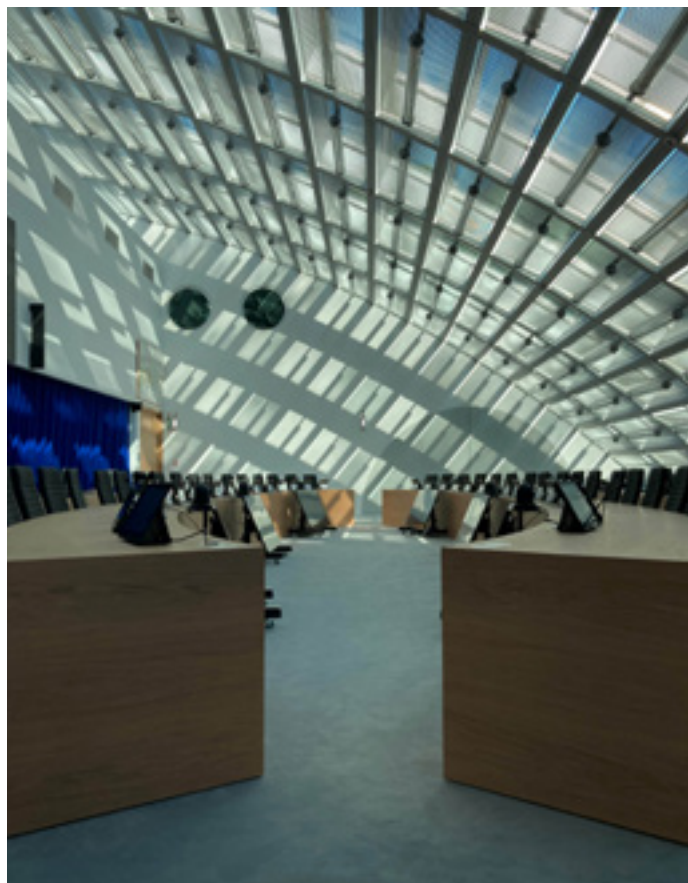
En effet, par anticipation sur la future réglementation environnementale, hors emprises de voirie, c'est un niveau E3C1 qui est atteint sur le plan énergétique (E) et en termes d'impact carbone sur le cycle de vie des bâtiments (C) pour chacune de ces deux opérations.



Réhabilitation et mise aux normes d'accessibilité de la salle de l'assemblée départementale :

Sous sa toiture de verre, la salle d'assemblée de l'hôtel départemental de la Meuse n'a pas été modifiée depuis son inauguration en 1994. Le matériel d'origine, qui ne fonctionnait plus que partiellement, ne répondait plus aux usages contemporains. L'intégration des outils numériques, aujourd'hui indispensables (vote électronique, y compris en distanciel notamment), a été l'occasion d'étudier plus largement l'amélioration de l'hémicycle (audiovisuel, mobilier, acoustique, accessibilité, lumière, etc.) pour améliorer le confort de l'assemblée, certes, mais surtout pour ouvrir une salle de conférences à l'usage du territoire.

Les travaux correspondants, engagés en décembre 2020, ont été finalisés en avril 2021.



Sécurisation des collèges - démarrage opérationnel du déploiement de solutions anti-intrusion et de dispositifs PPMS

En 2018, l'assemblée départementale votait un ambitieux programme d'investissement au titre de la sécurisation des collèges. Celui-ci reposait sur quatre piliers dont les deux derniers à mettre en œuvre emportaient déploiement de solutions anti-intrusion et de dispositifs PPMS (Plan Particulier de Mise en Sécurité).

2021 a vu le démarrage du déploiement de ces solutions, notamment au droit des collèges Prévert de Bar-le-Duc, Pierre et Marie Curie de Boulogny et Barrès de Verdun.

Ces actions seront étendues en 2022, 2023 et 2024 aux 17 autres établissements.



INDICATEURS

10 546 287,51 €

d'investissement global sur le domaine bâti
(+70 % par rapport à 2020)

86

marchés conclus dont 28 comportant des clauses d'insertion pour 2 398 heures (+21 % par rapport à 2020) et 1 marché réservé à l'insertion.

1 960

demandes d'intervention sur le cadre bâti (+44 % par rapport à 2020), dont : 1 217 demandes pour les sites de la collectivité et 638 demandes pour les collèges

01.PÔLE RESSOURCES
ET MOYENS INTERNES

SYSTEMES D'INFORMATION



ENJEUX ET OBJECTIFS 2021

Les systèmes d'information poursuivent une forte croissance vers le tout numérique et celui de la collectivité n'y échappe pas. Le confinement lié à la pandémie de 2020 a été un formidable accélérateur d'innovation : visioconférence, travail à distance, travail collaboratif. La transformation digitale impulse l'optimisation des usages, la transformation de nos processus et de notre organisation. Un accompagnement est ainsi nécessaire aux usages, qu'ils soient internes ou externes à la collectivité. Le fil conducteur de toute action et tout projet repose sur la sécurisation du systèmes d'information face à l'augmentation des actes de cybercriminalité.

LES GRANDES RÉALISATIONS

La DSI accompagne les agents du département aux usages numériques.

Plusieurs actions ont été réalisées en 2021 sous 3 formats différents :

- Les rendez-vous de l'info : mini formation sur un format court (1 h 30) sur des applications du département
- Les accompagnements sur site : aller à la rencontre des agents au plus proche sur leurs usages quotidiens et régler des dysfonctionnements récurrents
- Les prises en main à l'arrivée des agents : chaque nouvel agent qui intègre le département est accompagné individuellement avec une présentation des principaux logiciels utilisés et sur le fonctionnement informatique du matériel.

L'équipe de développement logiciel de la DSI a développé et publié son tout premier site internet

Ce site permet à l'association ESCAPAD55 d'augmenter sa visibilité auprès de ses adhérents, d'être consultable 7 J/7, 24 h/24, de s'offrir une vitrine de ses savoir-faire et de ses activités et d'automatiser certains process comme les inscriptions en ligne.

Totalement « responsive », le site peut être consulté depuis différents médias : PC, tablette, mobile.

Il est couplé avec l'application de gestion client/serveur grâce à une API et des process de synchronisations automatiques.

Pour la nouvelle assemblée, un travail de pédagogie a été mené afin de rendre plus lisible le vote du budget 2022

La direction des systèmes d'information a été sollicitée afin d'innover en matière de présentation du rapport budgétaire 2022 aux élus.

Ce rapport a été organisé afin qu'ils puissent avoir rapidement la déclinaison financière par secteur de compétences et par typologie d'actions. Ils perçoivent ainsi directement l'impact financier de chacune des politiques votées et peuvent procéder plus sereinement aux arbitrages.

INDICATEURS

681

agents accompagnés par la DSI aux usages numériques. Environ 330 heures dispensées.

Les rendez-vous de l'info (2 heures) :

- 68 ateliers
- 482 participants (115 en présentiel, 368 en visio)

Les accompagnements sur site (1/2 journée) :

- 11 sites
- 95 personnes

Les prises en main individuelles (1 h 30) :

- 104 personnes accompagnées

Fréquentation du site Escapad, sur une potentialité d'environ 800 adhérents :

- 300 comptes créés au 30/06/2022
- 600 connexions réalisées / mois en fonction de l'actualité de l'amicale
- 790 inscriptions en ligne réalisées

COMMUNICATION



ENJEUX ET OBJECTIFS 2021

En 2021, la Direction de la Communication et de l'Animation Numérique a géré plus de 150 actions et projets pour le compte des services du Département. Cette année a naturellement été marquée par les élections départementales et la communication autour de la nouvelle Assemblée et son projet politique. Projet politique qui s'est traduit dès l'automne par des actions auprès des jeunes, relayées par des campagnes de communication importantes en direction des 11-29 ans. Au registre des projets marquants, 2021 a vu la refonte de l'identité visuelle du musée de la bière de Stenay, la création du logo des Musées de la Meuse et celle de la marque « Meuse, Terre d'Échappées par nature ».

LES GRANDES RÉALISATIONS

Meuse, Terre d'échappées par Nature

Comment valoriser les activités de sport nature sur le territoire en aidant les associations ou les clubs sportifs ? En créant une marque fédératrice ! En appui de la Direction des Sports qui a initié le projet, la Dircan a donné corps au projet en élaborant un univers de communication spécifique à la marque : logo, charte graphique et premiers éléments de communication événementiels (bâches, kakémonos, flammes...) ont été produits pour un usage dès 2022.



Les jeunes en première ligne

2021 aura été une année « très jeunes », tout d'abord avec l'aide accordée aux étudiants boursiers meusiens pour les repas (120 euros par étudiant) traduite sous le slogan « Mon coup de pouce » et diffusée avec succès sous la forme d'une campagne digitale très efficace. A la rentrée scolaire, une campagne venait inciter tous les Meusiens de moins de 18 ans à bénéficier d'une aide de 15 euros pour la pratique d'un sport ou d'une activité culturelle. Enfin, la mise en place de la grande Enquête « Jeunes en Meuse » issue d'une volonté politique forte venait initier le début d'un dispositif destiné à favoriser les initiatives des jeunes de 11 à 29 ans.

L'inclusion numérique passée au crible !

Connaître les forces et faiblesses du département dans le domaine du numérique, tel est l'objectif du Diagnostic d'inclusion numérique que le Département de la Meuse a lancé en 2021 avec l'aide de l'ANCT. Cet audit, piloté par la Dircan, qui interroge toutes les forces vives du territoire permettra d'établir une carte précise de l'état numérique du territoire meusien. Avec pour corollaire, une préconisation d'actions à entreprendre pour le rendre plus performant pour tous.

INDICATEURS

150

actions et projets de communication et d'animation numérique

53 545

visiteurs et

153 267

pages consultées sur Meuse.fr

15 800

abonnés à la page Facebook du Département

400 posts Facebook publiés

80 000

foyers meusiens destinataires de « 100 % Meuse »



02.
PÔLE
STRATÉGIE
TERRITORIALE
ET
ATTRACTIVITÉ

TRANSITION ÉCOLOGIQUE



ENJEUX ET OBJECTIFS 2021

La Direction de la Transition écologique intervient dans les domaines de l'eau, de la biodiversité, de l'agriculture, des déchets et du développement durable.

Basées sur des politiques volontaristes votées par l'Assemblée départementale, les actions de la Direction participent à l'amélioration des conditions de vie des meusiens et à la sauvegarde de leur patrimoine naturel.

Elles traduisent l'engagement du Département en faveur de la transition écologique et la lutte contre le changement climatique.

LES GRANDES RÉALISATIONS

Agrilocal55

Le Département a adhéré le 1^{er} janvier 2021 à l'association nationale Agrilocal.fr afin de créer une plateforme locale de mise en relation des producteurs locaux et acheteurs de la restauration collective, sans intermédiaire. C'est un service gratuit qui permet, à l'ensemble des utilisateurs, un accès sécurisé à la commande publique pour l'approvisionnement de proximité.

Grâce à cet outil simple d'utilisation, les acheteurs du département, peuvent commander des produits locaux de qualité et ainsi contribuer au développement de la filière agricole et agroalimentaire de la Meuse, source d'emplois et d'attractivité pour notre territoire.

Le site www.agrilocal55.fr a été inauguré en avril 2021 et, après une phase de test sur 4 collèges au cours du 2^{ème} trimestre 2022, a été proposé, à partir de septembre 2021 à l'ensemble des acteurs de la restauration collective du département.

Renaturation du ruisseau de l'Aulnois en limite de la RD8

Le ruisseau de l'Aulnois, entre Aulnois-sous-Vertuzey et Euville, impacte fortement la stabilité de la RD8, mettant en péril la sécurité des usagers de la route. Ce dysfonctionnement est dû au déplacement historique de ce cours d'eau dans le fossé de la RD entraînant une érosion progressive de l'accotement de la route. Après de 3 ans d'études, dont toutes les démarches de maîtrise foncière (≈ 4 ha à acquérir), réglementaire et de recherches archéologiques, les travaux ont débuté à l'été 2021 pour se finaliser en novembre 2021.

Cette opération exemplaire, d'un coût global de 485 000 € HT, a bénéficié d'un soutien renforcé de l'Agence de l'eau Rhin-Meuse avec 60 % d'aide. Ce projet a été mené en lien avec la Direction des Routes et de l'Aménagement, qui a assuré le pilotage de la phase chantier.

Actualisation du Bilan des émissions de gaz à effet (BEGES)

Conformément à l'article L.229-25 du Code de l'Environnement, le Département doit établir et actualiser tous les 3 ans un bilan de ses émissions de Gaz à effet de serre (BEGES).

Le dernier bilan remontant à 2016, il a été décidé de réactualiser notre BEGES en 2021 sur la base des émissions 2019. Le bilan 2019 du Département s'établit à 20 100 tonnes équivalents CO₂, en baisse de 30 % par rapport à 2016, traduisant l'engagement de la collectivité de la lutte contre le réchauffement climatique.

En 2022, l'Assemblée départementale validera en outre son Plan de transition pour accentuer l'effort du Département dans la réduction de son empreinte carbone

INDICATEURS

2,10 M€

de subventions attribuées en matière de transition écologique (protection de la ressource en eau, préservation de la biodiversité, amélioration de la gestion des déchets, développement de l'agriculture durable...)

106

conventions d'assistance technique signées avec les collectivités pour les aider à mieux gérer leurs services publics d'eau et d'assainissement

69

Espaces naturels sensibles gérés grâce aux aides du Département

ROUTES



ENJEUX ET OBJECTIFS 2021

Le Département assure la gestion du domaine public routier départemental et entretient notamment les routes et les ouvrages d'art. Sa principale mission est donc d'assurer la sécurité des usagers et de permettre leur circulation dans des conditions optimales. En outre, les techniques d'entretien pratiquées par les agents, de plus en plus pointues, et les conditions d'intervention des entreprises sur le réseau routier, sont en adéquation avec les contraintes environnementales actuelles. Également, le Département pilote les opérations d'aménagement foncier agricole et forestier, en lien ou non, avec les projets routiers neufs départementaux.

LES GRANDES RÉALISATIONS

Le chantier du pont de Void-Vacon

Début juillet 2021, le pont franchissant le canal de la Marne au Rhin sur la RD 944 à Void-Vacon a été réouvert à la circulation. Ce chantier d'ampleur et innovant n'a pas été sans bouleverser la vie locale pendant presque trois ans.

Un enjeu fort de sécurité

Ce pont à tablier en béton armé a été construit en 1956. L'ouvrage d'art est constitué de cinq poutres en béton armé et de trois travées sur 95 mètres de long. Cette particularité en fait un site unique sur nos routes départementales. Différents désordres décelés lors des inspections internes avaient inquiété les services du Département quant à la pérennité à terme de l'ouvrage. Face à des risques d'effondrement, le pont avait été interdit à la circulation en 2018 pour les véhicules de plus de 3,5 tonnes.

Une technique innovante

Les seules réponses connues pour réparer ce type de pont consistaient à démolir et à reconstruire, soit à l'identique les deux zones de support de la travée centrale, soit la totalité de l'ouvrage. Il a donc été décidé de missionner les experts du CEREMA (Centre d'études et d'expertise sur les risques, l'environnement, la mobilité et l'aménagement de l'État) pour imaginer une solution de confortement afin de rétablir la circulation des poids lourds et la réparation du pont dans le cadre d'un partenariat d'innovation avec le Département. Ce projet constituait une première dans l'Union Européenne quant à la solution envisagée, à savoir consolider l'ouvrage par une dalle additionnelle de 10 centimètres en béton. L'entreprise Berthold de Dieue-sur-Meuse a été mandatée pour concevoir la mise en œuvre de cette solution et réaliser les travaux. Il a notamment fallu renforcer et élargir plusieurs sections de la RD36 entre Pagny-sur-Meuse et Vaucouleurs, en amont des travaux de

réparation, pour assurer la sécurité des usagers sur la déviation, et optimiser au mieux les travaux pour réduire les contraintes pour les acteurs de la vie locale et agricole. Le pont supporte à présent une charge utile de 250 tonnes et se trouve rehaussé de 15 centimètres.

Un chantier d'envergure

En juin 2019, après trois mois de coupure de la circulation, a été réalisé le confortement de l'ouvrage à l'aide de deux poutres de 32 tonnes reposant chacune sur quatre pieux placés dans le canal. Cela a permis de rouvrir la circulation jusqu'à 48 tonnes sur le pont. Il a été conçu pour être utilisé en phase chantier. Les travaux de réparation devant durer près de dix mois, il avait été décidé de les commencer après la période de moisson, soit en septembre 2020.

INDICATEURS

4,44 M€

de travaux dont 2,3 millions d'euros financés par le GIP Objectif Meuse

10

sous-traitants

50

personnels de chantier

50

tonnes d'acier

250 M³

de béton

500

tonnes de matériaux bitumineux

Le 15 octobre 2021 a eu lieu l'inauguration du pont après sa réouverture.

Réfection d'un carrefour dans le cadre de l'entretien du réseau routier

À la sortie de Verdun, direction Etain, a été réalisée la réfection des enrobés du carrefour D603 / D630.





Reconstruction d'un aqueduc et réfection d'une traverse

Des travaux sur l'aqueduc D618 à NOUILLONPONT et la réfection de la traverse de Rouvrois sur Othain se sont déroulés du lundi 23 août au vendredi 10 septembre 2021 pour l'aqueduc et du 25 au 27 août pour la traverse de Rouvrois/Othain.

Reconstruction d'un aqueduc à Nouillonpont : afin de remédier aux problèmes hydrauliques rencontrés ces dernières années lors d'épisodes pluvieux importants, le Département de la Meuse a réalisé des travaux sur l'aqueduc franchissant le ruisseau du Pet situé en entrée d'agglomération de Nouillonpont (RD 618) côté Longuyon. Les travaux ont consisté à remplacer l'aqueduc existant par un cadre préfabriqué présentant une plus grande ouverture.

Réfection de la couche de roulement en traverse de Rouvrois sur Othain : rabotage de la couche existante dégradée et mise en œuvre d'un nouvel enrobé.

INDICATEURS

29

tonnes de déchets abandonnés en bordure des routes départementales ce qui représente un coût global de 193 000 €.

550 000 € TTC

représente le montant des travaux de renaturation du ruisseau de l'Aulnois sur la D8.

980 €

coût du projet relatif à l'acquisition de tables de pique-nique pour le confort de la pause déjeuner pour l'Agence Départementale d'Aménagement (ADA) de Stenay et dont l'objectif est d'améliorer les conditions de travail des agents des centres d'exploitation.

TERRITOIRES



ENJEUX ET OBJECTIFS 2021

- Défendre les intérêts de la Meuse en contribuant à l'élaboration des programmes européens FSE+/FEDER/FEADER 2021-2027 et du programme de coopération transfrontalière Interreg VIA Grande Région. Optimiser la mobilisation des derniers crédits de la programmation européenne 2014-2020 abondés par les crédits complémentaires du Plan de relance européen React-EU.
- Accompagner le déploiement du Plan national de lutte contre la vacance et favoriser la réalisation de programmes de rénovation de logements dans les centralités en mobilisant aussi bien le parc privé que le parc public.
- Déployer la politique de Développement Territorial 2019-2021 et apporter une assistance technique aux collectivités pour le montage de leurs projets d'investissement.

LES GRANDES RÉALISATIONS

Créer une offre locative adaptée dans le parc public HLM existant

Opérations : Réhabilitation de 259 logements répartis sur 3 communes :

- Gondrecourt le Château - Rue Général Leclerc - 5 logements
- Bar-le-Duc- Rue de la Libération et Rue Passerelle - 152 logements
- Verdun- 1 à 15 Quartier Anthouard - 102 logements

Maître d'ouvrage : OPH de la Meuse

Nature de l'intervention : Restructuration lourde des bâtiments couplée à une rénovation énergétique globale

Coût total des travaux : 11 175 067,96 € TTC

Subventions : 2 590 000 € au titre des crédits délégués par l'État dans le cadre du Plan de relance et 1 590 000 € au titre des fonds propres du Département.

Soutenir la rénovation et la modernisation des équipements sportifs

Opération : création d'un terrain de foot synthétique et réhabilitation des vestiaires et des abords

Porteur : Commune d'Étain

Présentation : la Commune d'Étain a engagé des travaux de construction d'un terrain de foot synthétique homologué niveau 4 par la Fédération française de Football. Les travaux comprennent également la réhabilitation des vestiaires et divers aménagements des abords (stationnement, éclairage, allée de circulation entre les différents équipements).

Coût de l'opération : 1 212 709 € HT

Subvention départementale : 150 560 €

Cofinancement du Pont de Void-Vacon

Chantier innovant de confortement du pont à tablier en béton armé datant de 1956 franchissant le canal de la Marne au Rhin sur la RD 964 à Void-Vacon, pour assurer la pérennité de l'ouvrage d'art et rétablir la circulation des poids lourds de charge utile de 240 tonnes (démolition des parties en béton altérées, création d'une dalle de renfort en béton armé, renforcement des poutres en béton sous l'ouvrage, installation d'un platelage spécifique au-dessus du canal) : obtention d'une subvention de 878 923,69 € du GIP « Objectif Meuse », soit 30 % du montant d'investissement.

INDICATEURS

Aménagement du territoire :

1 635 610 €

de crédits programmés en 2021 pour 42 opérations

Patrimoine :

810 744 €

de crédits programmés en 2021 pour 32 opérations

Politique d'aides aux économies d'énergie :

204 818 €

de crédits programmés en 2021 pour 15 opérations

Aides à la rénovation de l'habitat privé :

6 591 870 €

de subventions engagées par l'Anah complétées par 1 102 649 € d'aides du Département pour un total de travaux 13 186 992 € TTC représentant 653 logements de propriétaires occupants et 34 logements de propriétaires bailleurs.

Au titre de la convention partenariale d'objectifs et de moyens (2021/2028) passée avec l'OPH de la Meuse :

2 505 000 €

de crédits programmés en 2021 pour 7 opérations.

CULTURE & TOURISME



ENJEUX ET OBJECTIFS 2021

En 2022, le Département a continué d'affirmer son positionnement de porteur d'une politique culturelle et touristique volontaire et dynamique en tenant compte des spécificités de son territoire :

- Un premier contrat territorial d'éducation artistique et culturelle a pu être signé et a ainsi ouvert une nouvelle démarche avec les acteurs ;
- Les actions fédératrices de la Bibliothèque - Festival de l'écrit, Poema... - ont continué d'être développées et de montrer leur pertinence ;
- Les services des Archives et de la Conservation du Patrimoine et des Musées, à travers leurs politiques numériques, ont pu mettre de nouvelles collections à disposition des publics - presse locale, collections, visite et expositions virtuelles ;
- Le projet de rattacher les Forts de Vaux et Douaumont à l'EPCC Mémorial de Verdun - Champ de bataille a abouti ;
- La démarche de coconstruction du futur Schéma de développement touristique avec Meuse Attractivité et les partenaires du secteur s'est organisée.

LES GRANDES RÉALISATIONS

L'exposition « Vernaculaire extraordinaire. Le patrimoine des villages meusiens XVIII^e s.-1914 »

Fruit d'une collaboration entre les Archives départementales et le Conseil d'architecture, d'urbanisme et de l'environnement, elle a mis en lumière les spécificités des villages lorrains, en révélant la richesse de l'architecture locale. Elle a été montrée dans le Nord meusien, au Musée de la bière de Stenay, puis dans le Sud, aux Archives.

Le service Portéo-La Poste de la Médiathèque à la Une nationale

En association avec La Poste, ce service permet l'acheminement rapide et régulier des documents demandés par les bibliothèques et leurs lecteurs à travers le Département. Pour ses caractères performant et éco-responsable, il s'est vu décerner le Prix de l'innovation « Livres Hebdo 2021 ».

Le paysage des acteurs du spectacle vivant se renouvelle

Ils ont pris leurs fonctions, l'un en tout début d'année, l'autre en fin d'année et conduiront désormais les devenirs des Scène nationale « L'ACB », à Bar-le-Duc et Scène conventionnée « Transversales », à Verdun. Ils auront à renouveler, l'an prochain, leurs contrats d'objectifs qui les lient à leurs collectivités et partenaires, Ministère de la Culture, Conseil régional et Département.

INDICATEURS

En 2021,

153

personnes soit 55 % des bibliothécaires bénévoles ou salariés exerçant en Meuse ont assisté à l'une des 32,5 journées de formation programmées par la Bibliothèque départementale. 39 166 documents et 87 outils d'animation ont été prêtés dont 5 999 réservés et expédiés via le service Portéo-La Poste.

En 2021, les visiteurs individuels du Musée de la bière et sa taverne de Stenay proviennent pour

75 %

des régions Grand Est, Hauts de France, Normandie et Île de France ; les publics étrangers sont essentiellement belges et néerlandais. Les visiteurs en groupe sont eux pour 41 % du Grand Est et 31 % viennent de Belgique et des Pays-Bas. Le Musée Raymond Poincaré de Sampigny est lui par contre essentiellement fréquenté par des publics locaux et régionaux.

En 2021, la fréquentation des sites de mémoire de Verdun -Ossuaire et Fort de Douaumont, Fort de Vaux, Mémorial et Citadelle de Verdun- est de

324 072,

signal d'une reprise de l'activité par rapport à 2020 qui totalisait 209 856 visiteurs contre cependant 785 314 en 2019.



03.

PÔLE

DÉVELOPPEMENT

HUMAIN

MAISONS DE LA SOLIDARITÉ ET INSERTION



ENJEUX ET OBJECTIFS 2021

L'action de la Direction des MDS et de l'Insertion a une nouvelle fois été marquée par la crise sanitaire dans le lien notamment aux personnes isolées lors des confinements, même partiels. de même, bon nombre d'actions collectives ont du être reportées.

Néanmoins, le cap a été maintenu, les services rendus à la population constants et le lien avec les acteurs de territoires renforcés par les actions pilotées dans le cadre de la convention d'appui à la Stratégie de Lutte contre la Pauvreté et pour l'accès à l'emploi.

LES GRANDES RÉALISATIONS

Ouverture de la plateforme bénévolat

Dans le cadre de la lutte contre la pauvreté et la Précarité et pour favoriser le retour à l'Emploi de tous, le Département a lancé une initiative innovante : la plateforme de bénévolat.

Accessible en ligne pour toute association ou collectivité, cette plateforme permet de déposer des offres de bénévolat qui seront ensuite communiquées à l'ensemble des professionnels qui accompagnent des personnes bénéficiaires du RSA. Ces expériences « gagnant-gagnant » permettent au public de gagner en vie sociale, en expérience, en confiance en soi, et aux activités de se réaliser dans les meilleures conditions.



Mieux accompagner les bénéficiaires du RSA

Par marché, le Département a généralisé en juin 2021 une action expérimentale de coaching de personnes en recherche d'activité ou d'emploi, bénéficiaires du RSA. Les professionnels recrutés donnent des conseils, orientent mais surtout soutiennent moralement les personnes tout au long de leur parcours. 80 % du territoire meusien est couvert par cette action.

Associer tous les agents des solidarités pour rédiger un référentiel de l'action sociale en Meuse

En novembre 2021, tous les agents du Département qui travaillent autour des Solidarités ont été associés lors de 2 journées à Benoîte-Vaux. Ils ont pu apporter directement leur contribution à la création d'un référentiel de l'Action Sociale, qui doit être finalisé en 2022.

INDICATEURS

20

actions pour lutter contre la Pauvreté et pour favoriser l'accès à l'Emploi.

Dans le cadre de la Convention d'Appui à la stratégie de Lutte contre la Pauvreté et pour l'Accès à l'Emploi, ce sont 20 actions qui ont été déclinées en 2021, en financement partagé entre État et Département, et pilotées par les équipes départementales.

Entre janvier et décembre 2021, ce sont

764

personnes, soit 394 foyers, de moins qui relèvent du RSA.

Cette variation de près de 8 % est révélatrice du rebond économique et des efforts d'accompagnement réalisés pour que celui-ci bénéficie à tous. (Il est à noter que ce chiffre recouvre toutes les personnes qui bénéficient du RSA, adultes comme enfants).

ENFANCE FAMILLE



ENJEUX ET OBJECTIFS 2021

L'enjeu de la protection de l'enfance est de développer au maximum des actions de prévention et de soutien à la parentalité, d'accompagnement des familles. Une des autres grande mission est le repérage des enfants en danger, grâce à une évaluation de situations individuelles de qualité, et si besoin de mettre en place un accueil et une prise en charge adaptée des enfants qui ont besoin d'être protégés.

LES GRANDES RÉALISATIONS

Une expérimentation unique en France

Le projet périnatalité COPA est mené conjointement par la PMI et le GHT Cœur Grand Est. En 2021, 75 % des meusiennes qui ont accouché dans le GHT ont bénéficié grâce à ce projet d'un accompagnement à domicile par une professionnelle. Cette expérimentation unique en France est en cours d'évaluation jusqu'en 2023 pour une éventuelle généralisation dans tout le pays.



L'évaluation des informations préoccupantes

Le Département a fait le choix de renforcer l'expertise de ses professionnels autour de l'évaluation des informations préoccupantes laissant supposer qu'un enfant est en danger. Ainsi, une équipe spécialisée d'évaluation pluridisciplinaire a été mise en place en septembre 2021, des nouveaux outils ont été travaillés à partir du nouveau référentiel national d'évaluation, dans le cadre d'un process rénové.

Un accueil spécifique pour les plus vulnérables

Une attention particulière est apportée aux enfants à double vulnérabilité, en situation de handicap et ayant besoin d'être accueilli en protection de l'enfance. Une structure d'accueil innovante, ouverte 365 jours par an, appelée OHANA, a été ouverte en 2021 avec l'Agence régionale de Santé, et portée par l'association ADAPEIM. Il s'agit pour 5 enfants de bénéficier d'un accueil spécifique, adapté à leur problématique et handicap, afin de prendre en compte leurs besoins.

INDICATEURS

70 %

des femmes ayant accouchées en Meuse ont pu bénéficier du dispositif d'accompagnement périnatal de coaching parental (COPA), mis en œuvre par la PMI du département, le GHT et les professionnels libéraux.

813

informations préoccupantes transmises à la Cellule de Recueil des Informations Préoccupantes, qui concernent 1 786 enfants meusiens. Ces informations sont traitées par une équipe médico-sociale, et peuvent être évaluées afin de proposer une aide adaptée aux enfants si besoin.

1 453

enfants meusiens bénéficiaient au 31 décembre 2021 d'une mesure de protection de l'enfance, allant du soutien des familles à domicile, jusqu'à l'accueil des enfants en danger à l'Aide Sociale à l'Enfance.

AUTONOMIE



ENJEUX ET OBJECTIFS 2021

Dans le champ des politiques sociales, si la dynamique de développement social territorial a permis de jeter les premières bases d'un trait d'union entre solidarité sociale et solidarité territoriale, l'année 2021 a permis de rappeler le principe de subsidiarité guidant l'action sociale départementale et de fixer des priorités d'intervention pour le service social tout en armant les travailleurs sociaux, lesquels sont bien souvent seuls en première ligne.

Faire face à la problématique du vieillissement de la population meusienne et de la qualité du service à la

personne s'impose comme un enjeu majeur dans le schéma départemental de l'autonomie dont la mise en œuvre s'est poursuivie en 2021 autour de 3 enjeux :

- renforcer la coordination des acteurs et la consolidation de la gouvernance,
- adapter l'accompagnement des établissements et des services aux besoins des publics pour valoriser de nouveaux modes d'habitats,
- sécuriser le parcours de l'utilisateur en décloisonnant le médico-social et le sanitaire.

LES GRANDES RÉALISATIONS

La déclinaison des dispositions

La convention d'appui à la qualité de service signée en mai 2016 avec la Caisse Nationale de Solidarité pour l'Autonomie, prolongée par voie d'avenant en 2020, en attente de la loi Grand Age et Autonomie, a permis en 2021 de poursuivre la déclinaison des dispositions induites par la loi d'Adaptation de la société au vieillissement (ASV) et a permis la négociation d'une feuille de route départementale au cours de l'année 2021.

Un accompagnement dédié

La MAIA (Méthode d'Action pour l'Intégration des services d'aide et de soins dans le champ de l'Autonomie) est portée depuis 2018 par Le Département. Ce service permet d'accompagner près de 130 personnes en situation complexe et de mieux coordonner l'action gériatrique au niveau des Maisons des solidarités.

L'année 2021 a vu la poursuite d'un budget annexe dans le cadre d'une nouvelle convention biennale avec l'ARS, les dépenses devant être compensées grâce à un apport financier de la Caisse Nationale de la Solidarité pour l'Autonomie attendu à hauteur de 414 000 € annuels.

Ce dispositif est voué à rejoindre l'actuelle Plateforme Territoriale d'Appui portée par un réseau de santé associatif dans le cadre d'un dispositif d'appui à la coordination (DAC); les années 2021 et 2022 sont mises à profit pour coconstruire cette nouvelle entité en capitalisant les acquis de la période passée et en envisageant rapidement les hypothèses pour l'avenir, de sorte d'anticiper la fin de ce conventionnement au 31 décembre 2022.

La prévention de la perte de l'autonomie

Le soutien aux Instances Locales de Coordination Gérontologique permet de poursuivre notre politique de prévention de la perte de l'autonomie à travers notre territoire et a su démontrer toute sa plus-value lors de la crise sanitaire.

L'appui de nouvelles technologies, impulsé par E-Meuse santé, dans des logements connectés, a permis de voir aboutir de nouveaux projets collaboratifs.

Les recettes garanties suite à la loi ASV et au conventionnement avec la CNSA au titre des actions de prévention collectives seront les suivantes :

- actions de prévention à domicile et animation en EHPAD de la conférence des financeurs et de l'habitat inclusif,
- dotation du forfait autonomie en résidences pour 324 places autorisées.

INDICATEURS

4 293

bénéficiaires de l'Allocation personnalisée à l'Autonomie.

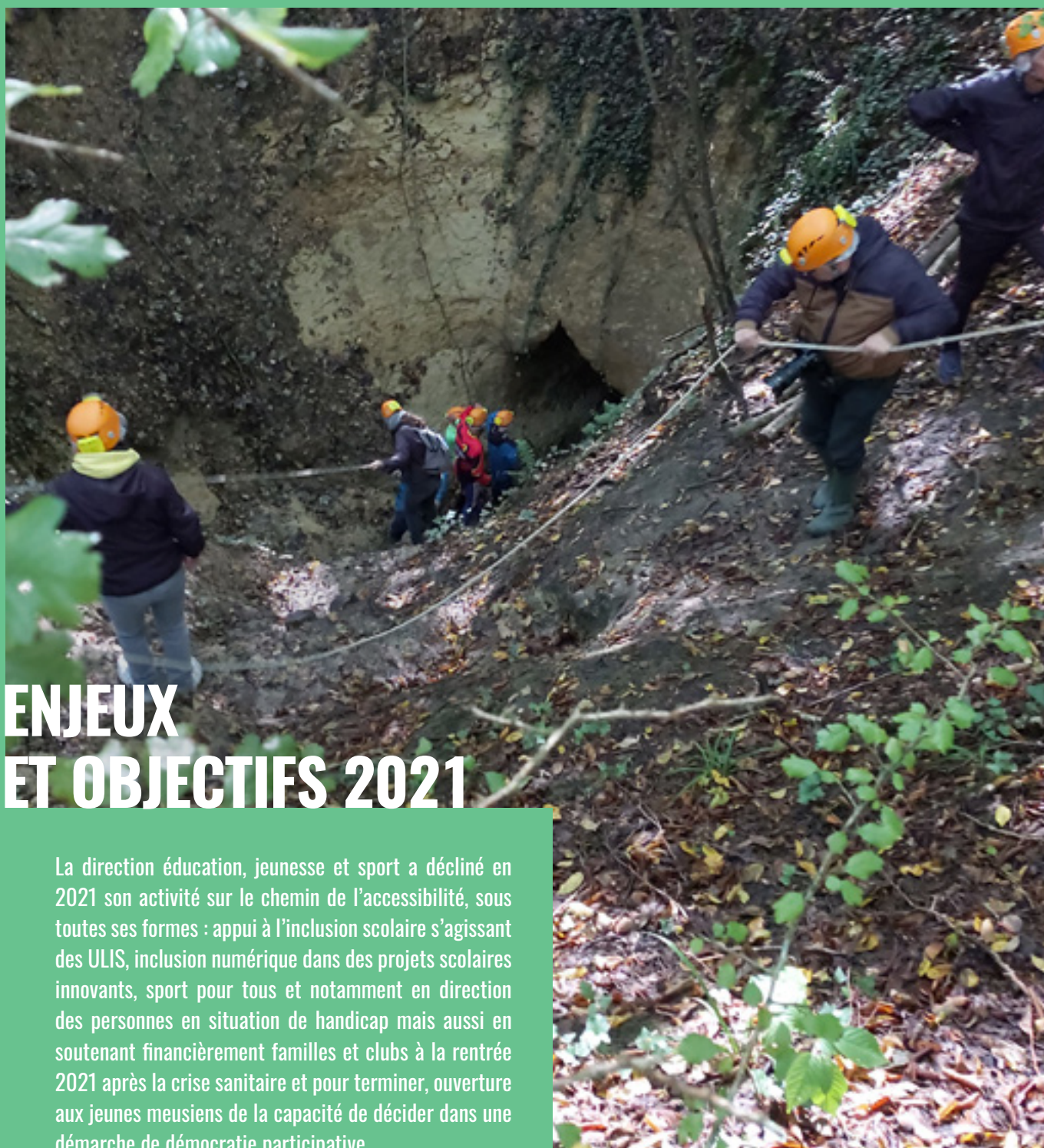
577 924 KM

parcours pour distribuer 194 786 repas.

426

personnes en situation de handicap bénéficiaires de l'aide sociale départementale à l'hébergement.

ÉDUCATION, JEUNESSE & SPORT



ENJEUX ET OBJECTIFS 2021

La direction éducation, jeunesse et sport a décliné en 2021 son activité sur le chemin de l'accessibilité, sous toutes ses formes : appui à l'inclusion scolaire s'agissant des ULIS, inclusion numérique dans des projets scolaires innovants, sport pour tous et notamment en direction des personnes en situation de handicap mais aussi en soutenant financièrement familles et clubs à la rentrée 2021 après la crise sanitaire et pour terminer, ouverture aux jeunes meusiens de la capacité de décider dans une démarche de démocratie participative.

LES GRANDES RÉALISATIONS

École inclusive – aménagement et équipement des classes ULIS

La rentrée 2021 a été marquée par l'ouverture de 3 nouvelles classes ULIS (Vaucouleurs – Etain et Stenay) dont l'enjeu est d'accueillir des enfants porteurs de troubles divers (cognitifs, mentaux, moteurs, d'apprentissage...)

L'ULIS porte alors un projet pédagogique spécifique, partie intégrante du projet de l'établissement qui l'accueille.

Une concertation étroite avec la DSDEN a permis l'établissement d'un référentiel mobilier et numérique afin :

- de faire les travaux nécessaires dans les salles dédiées en lien avec la DPB,
- d'aménager les espaces avec le mobilier adéquat,
- de mettre à disposition les outils numériques pertinents en lien avec la DSI.

Jeunes en Meuse, une démarche de démocratie participative auprès des 11-29 ans

Au printemps 2021, le Département a souhaité s'adresser directement aux jeunes meusiens de 11 à 29 ans afin de donner un nouvel élan à sa politique jeunesse et agir différemment en leur faveur.

La grande enquête « Jeunes en Meuse » lancée de mai à juin visait à les interpeller via 10 questions simples autour de l'éducation, la culture, le sport, l'environnement ou les solidarités.

Cette enquête suivi d'un RDV inédit en décembre entre élus et jeunes a permis d'échanger sur leurs centres d'intérêts et leurs projets pour la Meuse mais aussi les freins qu'ils rencontrent au quotidien.

Aide de 15 € en faveur de la (re)prise d'activités sportives et culturelles pour les jeunes meusiens de moins de 18 ans

Pour accompagner la rentrée sportive et culturelle sur la saison 2021-2022, le Département a souhaité soutenir l'accès à ces activités pour tous les meusiens de moins de 18 ans, sans condition de revenus. Une aide de 15 € sur le coût de l'inscription mobilisable du 16 septembre au 31 octobre 2021 via les clubs et les structures d'enseignement artistique. Un accueil très positif et un dispositif salué par les familles et les associations meusiennes.

INDICATEURS

5 500

jeunes sportifs bénéficiaires inscrits dans près de 180 clubs meusiens fédérés.

1 200

jeunes pratiquant une activité dans une vingtaine de structures d'enseignement artistique et culturel.

877

jeunes meusiens de 11 à 29 ans ont répondu à la grande enquête publiée au printemps 2021.

25

jeunes présents pour un premier temps de dialogue inédit avec le Président du Conseil départemental

7 071

élèves dans les collèges publics / 1 067 élèves dans les collèges privés / 14 classes ULIS,

Plan Numérique Éducatif :

2/3

des établissements intégrés dans les expérimentations suivantes LIFI, EXAO, SIG, téléphonie, packs EPS.



DÉPARTEMENT DE LA MEUSE

Hôtel du Département

BP 50514

55012 BAR-LE-DUC CEDEX

Tél. 03 29 45 77 55

contact@meuse.fr • meuse.fr

