

#45  
Déc.2023

# 100% MEUSE

Le magazine de votre Conseil départemental

Plan Herbe Meuse  
p.17

12 sites meusiens  
inscrits au patrimoine  
mondial de l'Unesco  
p.20



**Jamais seul(e) en Meuse**

# Une démarche engageante et engagée



LE DÉPARTEMENT  
À VOS CÔTÉS !

JAMAIS SEULE  
EN MEUSE

12



**JÉRÔME DUMONT**

PRÉSIDENT DU CONSEIL  
DÉPARTEMENTAL DE LA MEUSE

« *Jamais seul(e)  
en Meuse* »

Ce n'est pas une promesse, pas encore un engagement mais déjà une volonté pour l'ensemble de nos services liés à la solidarité. C'est le cœur de nos compétences, ces compétences où l'humain est au centre de nos politiques. Nous avons choisi dans ce numéro, à travers le dossier, de vous faire partager les missions et les engagements de nos équipes sur le terrain. Le Conseil départemental de la Meuse est la collectivité de proximité qui est à vos côtés tout au long de votre vie. Plateforme de bénévolat, Roul'en Meuse, la prévention comme mot d'ordre dans nos actions sont autant d'occasions d'assurer un meilleur service aux meusiens. Vous trouverez également un bilan, dont je me réjouis, de la deuxième édition de « Meuse, Terre d'Echappées par Nature » : près de 10 000 participants qui viennent de plus en plus loin pour profiter de notre nature préservée à travers des épreuves de grande qualité. Vous découvrirez aussi dans ces pages de nouveaux portraits de meusiens dont Henri-Patrick Stein qui est l'artiste qui signera le Coq de la cathédrale Notre-Dame de Paris. Une création meusienne au firmament du chantier du siècle ! C'est une source de fierté pour nous tous qui traversera les années. Encore une fois, ce 100% Meuse met en lumière celles et ceux qui font battre le cœur de notre département ! Ces ambassadeurs sont des agents du Conseil départemental dévoués, des habitants inspirants ou encore des élus engagés : tous contribuent à bâtir une Meuse heureuse et audacieuse !

Bonne lecture



PLAN HERBE MEUSE

17



UN MOMENT HISTORIQUE

20

**VOS ÉLUS  
DÉPARTEMENTAUX :**  
lien vers assemblée  
départementale



TOUTE L'ACTUALITÉ  
DU DÉPARTEMENT  
SUR **MEUSE.FR**



Le magazine du Département de la Meuse - n° 45 - Décembre 2023

**100%  
MEUSE**

• Directeur de la Publication : Jérôme Dumont • Directeur de la rédaction :  
Emmanuelle Duchesne, Dominique Vanon • Conception éditoriale et graphique :

agencescoopcommunication • Rédaction : Agence Scoop communication, en

collaboration avec Marlène Beaud et Laura Martel • Secrétariat de rédaction : Valérie Jacquot

• Impression : Imprimerie Roto France • Crédits photos : Département de la Meuse - Michel  
PETIT - Copyright - ILULISSA Images - Guillaume RAMON / CDOS 55 - Séverine KICHENBRAND  
EBRASERVICES - Jean-Marie BALTZINGER - Philippe DUREUIL - Meuse Attractivité - Patrick  
A. MARTIN - Bartosch SALMANSKI - Nora WOTASEK - Miléna KASPEROWICZ • ISSN 2967-8153







Foire nationale de Verdun : Le Département a déployé un Village Meuse Terre de Jeux 2024 prenant la forme d'un design actif, proposant à tous de bouger et de partager des moments de découverte conviviaux et ludiques.



18<sup>e</sup> édition - Grand Est Mondial Air Ballons : La montgolfière du Département de la Meuse a porté haut les couleurs de notre beau territoire, « Force de la Nature », offrant 9 vols à près d'une trentaine de jeunes meusiens.



Les Collégiades le 21 juin 2023 au lac de Madine : La Finale des Collégiades a permis à près de 500 collégiens de (re)découvrir une douzaine de disciplines sportives, clôturant cette journée ensoleillée par un flashmob vitaminé.



Meuse Terre d'Echappées par Nature 2023 : Au total, 11 manifestations ont rythmé cette année, réunissant près de 10 000 participants et plaçant les sports de nature comme un atout majeur de notre territoire meusien !

SuperCodeurs le 8 juin 2023 à Verdun : 450 collégiens meusiens ont pu découvrir, grâce à 150 coachs, le codage et la robotique, et participer aux nombreuses animations proposées autour des métiers du numérique.



# Ils et elles font la Meuse !

Rencontre avec trois figures qui contribuent à l'attractivité de notre territoire, par leur engagement, leur activité et leurs valeurs.



## HENRI-PATRICK STEIN, 59 ANS,

Sculpteur,  
installé à Mouilly.

**« L'humanité  
sans matière  
n'est rien ! »**

Sculpteur depuis 40 ans, Henri-Patrick travaille dans son atelier Plum d'Azur, créé il y a 20 ans. Il a toujours aimé dessiner. Ses matières de prédilection ? Il n'en a pas puisqu'en parfait touche-à-tout il aime sculpter le bois, le granit, la glace ou le marbre. Son projet phare : la réalisation du coq de la flèche de Notre-Dame de Paris. Une création qui s'achèvera après deux ans de travail : « Il a fallu respecter un cahier des charges précis. C'est beaucoup d'émotion de participer à remettre sur pied un monument prestigieux. Une œuvre a pour vocation de communiquer une émotion et de laisser une trace ». Inspiré par le corps féminin pour son travail d'artiste, il aime dire que sa plus belle sculpture sera toujours la prochaine...

PLUS D'INFOS



## LISA CHAFFAUD, 39 ANS,

Productrice de pâtes  
fermières bio à

Brieulles-sur-Meuse.

« Lisa'veurs fermières » est l'histoire d'une reconversion professionnelle. Lisa s'est installée sur la ferme familiale de son conjoint en créant le GAEC Bio Tilleul en avril 2023 : « Issue du monde agricole du côté maternel, je voulais développer une activité complémentaire familiale et diversifier la production par la transformation de mes mains d'une matière première en un produit fini de qualité. » Tout est fait sur place :

de la récolte du blé à la production de farine via un moulin à meule de pierre, en passant par la confection des pâtes. Lisa propose des pâtes sèches à base de semoule de blé dur semi-complète, ainsi que de sa propre farine de blé tendre, et des pâtes sans gluten à la farine de lentilles locales. Lauréate des Trophées de l'agriculture de la Meuse 2023 dans la catégorie « Installation et transmission », elle distribue ses produits via de petits commerces, des magasins de producteurs, des marchés et des restaurants. Elle est de plus fournisseuse de pâtes et de farine pour la restauration scolaire et collective au sein du département, via la plate-forme AGRILocal 55, qui met en relation les producteurs locaux et les acheteurs publics en favorisant le circuit court.

**« Des pâtes  
artisanales 100 %  
meusiennes ! »**



## ELKA, 34 ANS,

Artiste peintre et  
muraliste, basée à Verdun.

**« Mettre  
en avant le  
multiculturalisme  
et l'universalité »**

Créatrice de tableaux contemporains et de fresques murales, Elka a plusieurs domaines de prédilection. Tout d'abord, le portrait, qu'elle envisage comme le symbole de la complexité et de la multiplicité de chaque être. Elle morcelle chaque portrait en facettes, qui représentent tout ce qui peut constituer une seule et même personne. Deuxièmement, le sport. Elka, basketteuse depuis vingt ans, a déjà réalisé plusieurs fresques, dont certaines monumentales. À ce titre, elle a réalisé une fresque au gymnase du collège Buvignier à Verdun, ainsi qu'une fresque participative pour le Département autour des nouvelles disciplines à mettre en valeur à l'occasion des JO de Paris 2024. Deux champions de breakdance français, Dany Dann et Carlota Dudek, sont les sujets de cette œuvre exposée à l'Hôtel du Département à Bar-le-Duc.



## Un agent d'exploitation à l'Agence Départementale de l'Aménagement

*Tout au long de l'année*, les Agences Départementales de l'Aménagement (ADA) de la Direction des Routes et de l'Aménagement (DRA) gèrent, entretiennent le patrimoine routier, développent le réseau et sécurisent les installations du Département.

**L**es missions des agents d'exploitation sont variées : au travers des patrouilles, élagage, fauchage et débroussaillage, entretien de la signalisation et du matériel, réparations de la chaussée et de ses dépendances, ramassage des débris et interventions en cas d'accident, ils contribuent à l'exploitation et l'entretien des routes au quotidien et participent également à la préservation du domaine public.

### RENCONTRE AVEC MYRIAM OJEDA, L'UNE DES 3 AGENTS D'EXPLOITATION FÉMININS DU DÉPARTEMENT.

Arrivée il y a presque 5 ans au sein des équipes du Département, Myriam est l'agent d'exploitation féminin avec le plus d'expérience sur le territoire. Passionnée de nature et d'histoire, en particulier de la seconde guerre mondiale, elle a rapidement trouvé ses marques en Meuse et compte y rester !

**« Les équipes du Département de la Meuse m'ont donné ma chance lorsque je suis arrivée et aujourd'hui, elles m'encouragent à évoluer. »**

Toujours en mouvement, Myriam ne se voit pas changer de profession, bien au contraire, elle a trouvé un métier qui lui correspond et souhaite, à terme, gravir les échelons pour, pourquoi pas, devenir cheffe d'équipe.



Myriam et ses collègues effectuent leurs missions sur une zone de 180 km autour du centre d'exploitation de Vigneulles-lès-Hattonchâtel. Les différentes actions à réaliser pour la journée sont abordées et réparties lors d'une rapide réunion avant le départ. Pour Myriam, c'est une journée centrée sur le fauchage et le débroussaillage sur la D904, pour terminer par une patrouille en fin d'après-midi.

Pour des raisons de sécurité mais aussi pour favoriser la transmission des compétences, les agents partent souvent en binôme. Outre cette formation continue sur le terrain, ils sont régulièrement conviés à se familiariser sur les nouveaux outils dont le Département a fait l'acquisition. Le centre d'exploitation de Vigneulles-lès-Hattonchâtel utilise, par exemple, un Blow-Patcher, un engin qui permet une réparation rapide et précise des dommages sur les routes sans coupure de la circulation.

En fin de journée, les agents indiquent sur une carte les portions de routes sur lesquelles ils sont intervenus,

notent les actions à effectuer le lendemain et les points d'alerte. Cette carte permet de s'assurer que l'intégralité de la zone sous leur responsabilité est régulièrement contrôlée et maintenue en bon état. •



### La DRA c'est

**23**

millions d'euros de budget en 2023

**3 528 KM**

de routes départementales dont 180 km sur ce centre d'exploitation

**4**

Agences Départementales de l'Aménagement

**16**

Centres d'exploitation

**275**

agents sur tout le territoire

## Assistant familial

# Au service des enfants en difficulté

Jean-Marie Baltzinger est assistant familial. Un métier essentiel pour permettre à des mineurs, confiés au Département dans le cadre de l'Aide Sociale à l'Enfance, de se reconstruire et d'envisager un avenir serein.



**JEAN-MARIE BALTZINGER**  
ASSISTANT FAMILIAL

Il y a sept ans, Jean-Marie a emboîté le pas de son épouse, assistante familiale depuis vingt ans. Fruit d'une reconversion professionnelle, ce métier fait sens pour lui : « C'est extrêmement gratifiant de voir la progression et la réussite des enfants que l'on accueille à notre domicile. C'est un métier noble, indispensable au bon fonctionnement de notre société, qui permet à ces enfants de se construire dans un environnement familial sain et stable. » L'assistant familial, chargé d'accueillir à son domicile un ou plusieurs enfants, est un travailleur social employé par le Département. Il accompagne l'enfant au quotidien, favorise son éveil, participe à la construction de son projet de vie avec le concours d'une équipe pluridisciplinaire, en lien avec les professionnels de l'Aide Sociale à l'Enfance territoriale. Point important du métier : l'assistant familial est aussi garant du maintien du lien parents/enfants dans le respect des conditions de placement.

### UNE FAMILLE POUR SE RECONSTRUIRE

« Ce sont très souvent des enfants qui ont totalement perdu confiance en l'adulte. Il



ASSFAM



faut réussir à restaurer chez eux cette capacité à entrer en contact avec d'autres personnes. L'écoute, l'empathie, la disponibilité et la compassion sont des qualités nécessaires pour ce métier. » Pour l'exercer, il est indispensable d'obtenir un agrément, délivré par le Service de Promotion de la Santé Maternelle et Infantile et d'avoir suivi une formation de 300 heures qui amène à l'obtention d'un diplôme d'État. Pilier pour ces enfants, leur équilibre et leur projet de vie, l'assistant familial grandit lui aussi au fil des ans avec ces accueils : « C'est un projet de vie mûrement réfléchi pour nous, très riche humainement, parfois difficile, où l'amour a bien évidemment toute sa place ! » •

### PLUS D'INFOS

Le Département de la Meuse recrute des assistants familiaux pour répondre aux besoins de prise en charge des enfants.

Service Pilotage des dispositifs  
Aide Sociale à l'Enfance  
Tél. : 03 29 45 76 17  
Mail : ase-pilotage@meuse.fr  
Site web : meuse.fr

**INAUGURATION  
MECS DE DAMVILLERS**



## Protection de l'enfance

# MECS de Damvillers : recréer un cocon familial

Le 26 septembre 2023, le Département a inauguré une nouvelle Maison d'Enfants à Caractère Social (MECS) sur son territoire. Un cadre sécurisant et bienveillant dédié à l'accueil temporaire d'enfants en danger.



### **\*UN PARCOURS ADAPTÉ POUR CHAQUE ENFANT CONFIÉ**

Un des axes majeurs de l'Aide Sociale à l'Enfance, compétence du Département de la Meuse, est d'offrir un accompagnement sur mesure à chaque enfant qui lui est confié. Il propose ainsi des actions permettant d'apporter un soutien matériel, éducatif et psychologique aux enfants. L'objectif : l'insertion de ces jeunes et la construction d'un projet de vie personnalisé.

**U**n espace de vie réconfortant, un accompagnement favorable au quotidien, une volonté de vivre au mieux leur vie d'enfant alors qu'ils ont connu des situations difficiles. Voici trois piliers de la

MECS de Damvillers. Le Département de la Meuse, dans le cadre de sa mission de protection de l'enfance, a financé la construction de cette structure, située dans les logements réaménagés de l'ancienne gendarmerie. Sa gestion a été confiée par le Département à la Fédération APAJH 52/55 (Association pour Adultes et Jeunes Handicapés).

### **UN LIEU POUR FAIRE GRANDIR LES ENFANTS**

Ce projet illustre la volonté d'accueillir les enfants en danger confiés au Département de la Meuse dans les meilleures

conditions possibles. Prévenir, repérer et protéger sont en effet les trois missions prioritaires du Département en direction des enfants relevant de l'**Aide Sociale à l'Enfance\***. La MECS est un espace de vie des enfants dans lequel des liens familiaux peuvent aussi être maintenus ou renforcés. Un lieu pour recréer les conditions d'un épanouissement, d'une reconstruction et se sentir enfin bien. •

## La MECS de Damvillers en 3 chiffres clés

### **20 PLACES**

d'accueil pour des enfants âgés de 6 à 12 ans (+ 2 places de répit)

### **1,7 MILLION D'EUROS**

de travaux d'investissement (dont 300 000 euros via la dotation de l'État de soutien aux initiatives des départements)

### **9 ENTREPRISES MEUSIENNES,**

et 5 autres du Grand Est, ont participé à sa construction

## **QU'EST-CE QU'UNE MECS ?**

Une Maison d'Enfants à Caractère Social est un établissement social ou médico-social dédié à l'accueil temporaire d'enfants en difficulté. Cette structure remplit une fonction d'internat et d'accompagnement éducatif et social à domicile. À noter, au sein de la MECS de Damvillers, deux places supplémentaires sont réservées à l'accueil-repli d'enfants dans le cadre du Dispositif de Placement et d'Accompagnement à Domicile de l'Enfant (DI-PADE), porté également par cette MECS.





# Des réhabilitations pour la réussite de nos jeunes !

Dans le cadre du Plan Collèges, le Département de la Meuse finance de nombreux investissements. Des réalisations notamment effectuées dans une logique de transition écologique. Illustration avec le projet de réhabilitation du collège Les Tilleuls de Commercy.

**D**es collèges confortables, modernisés, permettant toutes les pédagogies, et adaptés aux rythmes de vie des élèves et des personnels. Tel est l'un des objectifs du Plan Collèges, initié en 2017 par le Département de la Meuse, autorité compétente pour la construction, la rénovation et l'entretien des bâtiments dans les collèges. À cet effet, les vingt établissements du territoire sont concernés par les travaux du Plan Collèges. Tous ont fait l'objet d'études et de diagnostics préalables, avant qu'une première phase opérationnelle de travaux soit lancée, en commençant par le collège Jean Moulin de Revigny-sur-Ornain.



## L'INNOVATION EN LIGNE DE MIRE

Par son ampleur, la réhabilitation du collège Les Tilleuls de Commercy est très certainement emblématique des opérations menées dans le cadre du Plan Collèges. Il s'agit du plus grand établissement du département avec six bâtiments et une capacité de 750 élèves. Le but du projet : réaliser des travaux dans le respect de l'environnement et permettre des gains énergétiques notables. Ainsi, plutôt qu'une reconstruction complète, le choix d'une réhabilitation s'est imposé

pour réduire l'impact carbone. De plus, l'utilisation de solutions innovantes, au travers de matériaux bois/biosourcés, sera privilégiée. Pour cette réhabilitation, le Département de la Meuse va s'appuyer sur une équipe pluridisciplinaire pilotée par l'agence Gremillet Architecture (Nancy) (architecte, bureau d'études, acousticien, thermicien, cuisiniste, économiste, etc.) et a choisi une démarche originale en faisant la part belle à la concertation et à la co-construction entre les divers acteurs impliqués. Des travaux d'ampleur d'une durée de trois ans, dont la livraison est attendue courant 2027. •

## Les travaux du Plan Collèges en 4 chiffres clés

• **11,3 MILLIONS D'EUROS** pour la réhabilitation du collège Les Tilleuls de Commercy

• **1,4 MILLION D'EUROS** pour la création du Centre de Connaissances et de Culture du collège Jean d'Allamont de Montmédy

• **3,6 MILLIONS D'EUROS** pour la réhabilitation de la demi-pension du collège Saint-Exupéry de Thierville-sur-Meuse

• **6,9 MILLIONS D'EUROS** pour la réhabilitation du collège Jean Moulin de Revigny-sur-Ornain





# Collège Jacques Prévert

## Partager les valeurs de l'olympisme !

20  
GÉNÉ-  
RATION  
24

Le collège Jacques Prévert, situé à Bar-le-Duc, fait partie des neuf établissements meusiens labellisés *Génération 2024*. L'équipe pédagogique, soutenue par le principal, met en place, à l'occasion de l'année olympique, de nombreux projets structurants avec les clubs sportifs du territoire afin de transmettre aux élèves les valeurs de l'olympisme.

L'objectif ? Tisser des liens entre les établissements scolaires et le milieu sportif.



### LE MOT QUI ILLUSTRE CET ENGAGEMENT...

POUR THIERRY MAGNIEN,  
PRINCIPAL DU COLLÈGE :

« La promotion  
du sport »

POUR PHILLIPE MATHIEU,  
DIRECTEUR DE LA SECTION  
SEGPA :

« L'ouverture  
sur l'extérieur »

**D**ès la rentrée scolaire 2022-2023, le ton a été donné : les équipes du collège Jacques Prévert ont mis en compétition des élèves de sixième face à Félix Bour, marathonien barisien (photo ci-dessus), avec pour objectifs de leur permettre de s'identifier à un champion, d'échanger, et de leur montrer l'effort et l'implication déployés pour atteindre ce niveau.

Cette transmission de valeurs se fait, toutes classes confondues, au travers de nombreuses matières, comme les arts plastiques, le français, l'histoire, la culture antique, l'éducation morale et civique, les langues, et bien sûr, l'EPS. À titre d'exemple, l'enseignant d'allemand a inclus dans son programme un travail autour des Jeux olympiques de Berlin de 1936, et en arts plastiques, un travail sur des affiches de Jeux olympiques.

Aussi, une exposition « Histoire, Sport & Citoyenneté », composée de 30 affiches valorisant les valeurs du sport, l'histoire et la citoyenneté, va être présentée au sein de l'établissement, avec le soutien de la CASDEN.

« *Le sport olympique est un outil qui véhicule des valeurs comme la notion de l'effort. Cette approche permet aussi de mesurer l'investissement scolaire que les élèves devront fournir, tant dans leur parcours scolaire que professionnel, pour aboutir à la réussite et à l'épanouissement dans leur prochaine vie d'adulte* », explique Thierry Magnien, principal du collège Jacques Prévert.

### UNE DÉCOUVERTE COLLECTIVE DE L'OLYMPISME À PARIS

Un projet d'envergure initié par les équipes du collège se déroulera en fé-

vrier prochain, conjointement à la semaine de l'olympisme : l'organisation d'un voyage à Paris. De nombreuses visites sont programmées : le village olympique, le Stade de France, le vélodrome de Saint-Quentin-en-Yvelines, la participation à un meeting d'athlétisme, une initiation au BMX... Et une visite de la tour Eiffel, pour ajouter un peu de magie à ce voyage. « *Au-delà de la visite de ces sites, ce voyage sera aussi l'occasion pour les 270 élèves de l'établissement, dont une cinquantaine sont en sections sportives, de s'ouvrir sur le monde, au sein d'un territoire où la mobilité est un vrai enjeu de société. Cette année olympique, en donnant un angle différent aux apprentissages, est aussi un bon levier pour impliquer les élèves autour d'une culture commune et d'un engagement collectif* », conclut Philippe Mathieu, Directeur de la section SEGPA. •

# Meuse, Terre d'Échappées par Nature : près de 10 000 participants !

MEUSE  
TERRE  
D'ÉCHAPPÉES  
PAR NATURE

Le public a répondu présent à l'ensemble des événements sportifs organisés sous la bannière de la nouvelle marque territoriale. Un succès avec toujours plus d'accessibilité et l'ouverture à des partenariats transfrontaliers.

« Meuse, Terre d'Échappées Par Nature » est une marque territoriale créée en 2022 dont l'objectif est d'accroître l'attractivité du département par le sport. Comment ? En fédérant tous les acteurs sportifs locaux et le public autour d'événements de pleine nature, accessibles au plus grand nombre et dans le respect du patrimoine naturel du territoire. Une marque intimement liée au label « Terre de Jeux 2024 », détenu par le Département depuis 2020. Pour sa deuxième édition, les événements estampillés « Meuse, Terre d'Échappées Par Nature » ont réuni au total près de 10 000 participants : un franc succès !



## PLUS VITE, PLUS HAUT, PLUS FORT

Pour cette édition 2023, deux axes ont été développés. Tout d'abord, au

sport pour tous avec la mise en place d'une sortie encadrée en joëlette électrique – un fauteuil roulant dédié à la pratique handisport de la randonnée

– par les organisateurs de La Béholle. Un projet financé par le Département de la Meuse dans le cadre du budget participatif. Par ailleurs, la volonté de concrétiser un partenariat transfrontalier, entre Montmédy en Meuse, et de Montquintin (commune de Rouvroy), en Belgique, s'est matérialisée avec le lancement du Trail transfrontalier des 2 Monts, porté par l'association La Rando des Follies, en lien avec le Bastion de la Grimpe.

## « UN VECTEUR D'ATTRACTIVITÉ POUR LE TERRITOIRE »

### 2 QUESTIONS À ISABELLE PÉRIN, VICE-PRÉSIDENTE DU DÉPARTEMENT, EN CHARGE DE LA JEUNESSE ET DES SPORTS.

#### COMMENT EXPLIQUEZ-VOUS LE SUCCÈS DE CETTE 2<sup>E</sup> ÉDITION ?

Nous avons su fidéliser le public et les organisateurs. Nous les remercions tous, ainsi que les services du Département. Cette marque territoriale n'existe qu'en Meuse, et permet de placer le sport de nature comme une compétence majeure du Département et un vecteur d'attractivité pour le territoire.

#### POUR PLUS D'INFOS



#### CETTE DYNAMIQUE NE DEVRAIT PAS S'ÉTEINDRE AVEC LES JO DE 2024 QUI APPROCHENT...

Tout à fait. Le 29 juin 2024, la flamme olympique fera étape en Meuse. Une occasion de mettre en lumière la beauté, les savoir-faire et les talents du territoire. « Meuse, Terre d'Échappées Par Nature » s'inscrit dans cette volonté de faire profiter le territoire d'une dynamique collective au service du sport pour tous.

#### TRANSFORMER L'ESSAI

Pour l'an prochain, la volonté est de poursuivre cette belle dynamique dans le sillage de « Terre de Jeux 2024 », un label à vivre et faire vivre. À ce jour, les onze manifestations proposées dans le cadre de « Meuse, Terre d'Échappées par Nature » en 2023 devraient être reconduites, avec l'appui logistique et financier du Département. Sans oublier, l'accentuation de l'écoresponsabilité. Le sport oui, mais dans le respect de la nature ! •

DISPOSITIF  
ID JEUNES 55

## Initiatives ID Jeunes 55

# Soutenir, accompagner et valoriser l'engagement

Ce dispositif, à destination des 11-29 ans résidant en Meuse, permet de mettre en lumière des jeunes engagés, d'accompagner la prise d'initiatives et de récompenser des actions menées.

Un nouvel élan pour la politique jeunesse du Département ! Le dispositif « Bourse aux initiatives ID Jeunes 55 » fait notamment partie des actions permettant de donner une place aux jeunes et de leur offrir l'occasion d'agir pour leur département. Le but : faire émerger des projets qui vont susciter les échanges, l'émulation entre les jeunes et les acteurs locaux et départementaux, et donner une image positive des jeunes, de la Meuse et de ses habitants. Parmi les subventions accordées, on trouve notamment des voyages à vocation humanitaire (participation au 4L Trophy, mission de volontariat à

l'étranger, etc.) ou des voyages inspirants (remontée de la Meuse en canoë solaire et slowtourisme, Tour de France en avion de jeunes pilotes, etc.). Illustration avec l'exemple de Nora et Miléna, deux jeunes Meusiennes, qui ont effectué cet été un voyage en Europe pour mettre en avant la citoyenneté et les langues.

### FACILITER L'ÉMANCIPATION DES JEUNES

Pour mener à bien ce projet, elles ont pu bénéficier d'une subvention de 1 000 euros du Département dans le cadre de la « Bourse aux initiatives ID Jeunes 55 ». Ce tour en Europe centrale en train – le choix d'un mode de

transport écologique était primordial pour les deux jeunes femmes – a été documenté sur un compte Instagram où l'on peut retrouver des photographies et des interviews de jeunes voyageurs. On les entend parler de leurs pays d'origine, de leurs préoccupations à propos du monde ou de leurs expériences. On y retrouve aussi des focus culturels sur l'histoire du pays, la ville et les monuments historiques visités. •

### POUR PLUS D'INFOS

#### SUR LE DISPOSITIF

☎ 03 55 25 01 45

@jeunesse@meuse.fr



## « APPORTER UNE OUVERTURE EUROPÉENNE AUX JEUNES DE LA RURALITÉ »

### MILÉNA ET NORA, BÉNÉFICIAIRES DU DISPOSITIF ID JEUNES 55.

En voyageant, pendant dix-sept jours, au travers de capitales comme Prague, Bratislava, Ljubljana, Budapest ou encore Zagreb, nous avons aussi voulu inviter les jeunes Européens à découvrir la Meuse. Via notre association « Comm'une idée », qui œuvre pour favoriser l'accès à la culture pour les jeunes vivant en milieu rural, nous sommes convaincues que la découverte culturelle favorise l'ambition des jeunes et permet de se construire dans un monde dont on saisit les enjeux et la diversité.





# « *Jamais seul(e) en Meuse* » : le Département à vos côtés !

Pour marquer son engagement en direction des meusiennes et des meusiens et tout particulièrement des bénéficiaires des services sociaux ou médico-sociaux, le Département de la Meuse a choisi de regrouper sous la bannière « *Jamais seul(e) en Meuse* » toutes les actions et dispositifs en direction de ces publics.

## PRÉVENIR

**Le Département de la Meuse agit pour ne laisser personne seul(e) face à des problématiques de tous ordres : financier, familial, professionnel, psychologique, etc...**

Prévenir, c'est préserver la situation de chacun, anticiper et éviter qu'elle ne se dégrade. À ce titre, il est crucial d'identifier au plus tôt les personnes, de les accompagner et de les suivre au plus près au quotidien. Une volonté de renforcer un service public de proximité. Sur le terrain, la Direction de la prévention et de l'accompagnement départemental regroupe 163 salariés au sein des 10 Maisons de la solidarité, réparties sur le territoire meusien. Elle intervient en relation avec les professionnels des autres Directions pour fournir la réponse la mieux adaptée.



**JAMAIS SEUL  
EN MEUSE**

## AGIR

**Accompagner, c'est mettre en place des actions, par exemple, afin de lutter contre l'isolement social.**

C'est aussi favoriser l'autonomie des plus fragiles, travailler pour l'insertion des bénéficiaires du RSA, œuvrer pour proposer de nouvelles solutions de mobilité ou encore sensibiliser les jeunes aux questions de santé ou de contraception. Autant de problématiques dont vous pourrez retrouver quelques illustrations dans les pages de ce dossier consacré à l'accompagnement et à la prévention.



## INFORMER

**Une démarche d'aller vers les publics en difficulté est privilégiée.**

**L'objectif :** informer sur les divers dispositifs d'aide existants au sein du département, dont les bénéficiaires potentiels n'ont pas toujours connaissance, car ils sont parfois isolés géographiquement ou n'ont pas un accès facile à l'information. Une mobilisation qui s'inscrit parfaitement dans la démarche de sensibilisation, de prévention et d'accompagnement départemental.

# Préserver l'autonomie

« Bien vivre... Et bien vieillir en Meuse ! » est l'un des mots d'ordre du Conseil départemental de la Meuse. Les équipes de la Direction de l'Autonomie concentrent leur travail et leurs moyens autour de l'amélioration de la qualité de vie des personnes âgées et des personnes handicapées.



**C**ette direction met à disposition de tous les meusiens de nombreux dispositifs afin de maintenir et de favoriser l'autonomie, et de soutenir les structures spécialisées.

Elle dispose d'une équipe de professionnels pour réaliser une évaluation de la situation des personnes de plus de 60 ans et de leur perte d'autonomie, afin de les maintenir chez elles dans de bonnes conditions. Elle finance l'intervention d'aides à domicile et oriente vers d'autres organismes pour optimiser le maintien à la maison. La Meuse est riche de plusieurs services d'aide et d'accom-

pagnement à domicile et des ILCG (Instance Locale de Coordination Gérontologique), qui ont pour vocation d'apporter un soutien professionnel et humain aux personnes âgées ou handicapées.

Et dans le cas où la personne n'est plus assez autonome pour rester chez elle, le Département dispose d'établissements d'hébergements et accueillants familiaux. Au titre de l'aide sociale, une demande peut être faite pour financer l'hébergement.

## L'habitat inclusif pour mieux vivre chez soi

L'habitat inclusif est une solution de logements à destination des personnes handicapées et des personnes âgées (de plus de 65 ans). Les habitants font le choix, à titre de résidence principale, d'un mode d'habitation collectif et assorti d'un projet de vie sociale et partagée.



**POUR ALLER PLUS LOIN, L'E-MAG**



## UNE QUESTION, UN BESOIN DE RENSEIGNEMENTS ?

Contactez la Direction de l'autonomie au  
☎ 03 29 45 76 40 - da@meuse.fr



## Engagement solidaire

# La plateforme de bénévolat : le trait d'union de la solidarité

Ce dispositif s'inscrit dans le Plan de lutte contre la pauvreté à l'initiative du Département de la Meuse et permet une mise en relation entre des structures qui proposent des offres de bénévolat et des bénéficiaires du RSA qui souhaitent s'investir dans une mission bénévole.

**L**a plateforme de bénévolat répond à un besoin croissant de bénévoles de la part des associations et des collectivités territoriales, et offre aux volontaires bénéficiaires du RSA la possibilité de se reconstruire et de reprendre confiance en eux. « *Même si les missions bénévoles n'apportent pas toujours des compétences techniques, elles permettent aux bénéficiaires de se remobiliser, d'avoir à nouveau des envies. Cette démarche œuvre pour lutter contre l'isolement social* », détaille Catherine Bressannutti, chargée de mission pour la plateforme de bénévolat.

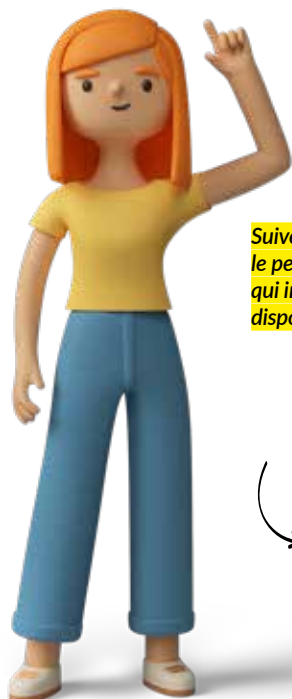
Grâce à cette plateforme, les chargés de mission et les référents RSA permettent aux Meusiens bénéficiaires du RSA de se mettre en relation avec plus de quarante structures (associations culturelles, sportives, environnementales... dont Meuse nature environnement, Traditions meusiennes, les centres socioculturels du département, ou encore le Service Inter-m'aides 55).

« *Ce dispositif inclusif, co-financé par l'État et le Département de la Meuse, a permis la concrétisation de plus d'une centaine de missions s'inscrivant dans de nombreux domaines : ateliers récréatifs pour personnes âgées, ateliers culinaires, aide à l'apprentis-*

*sage de la langue française, aide aux devoirs, animation de permanences numériques (lutant ainsi contre la fracture numérique), restauration du patrimoine... La seule limite ? Les besoins des associations et les envies des bénévoles. L'ADN de la plateforme, c'est la bienveillance. Chacun de nous a sa place, il suffit parfois de la trouver* », complète Catherine Bressannutti. •

### PLUS D'INFOS

Plateforme de bénévolat  
Mme BRESSANNUTTI :  
☎ 07 88 19 55 50  
✉ [benevolat-rsa55@orange.fr](mailto:benevolat-rsa55@orange.fr)



Suivez « Simone » le petit personnage qui incarne le dispositif !

### FAQ RSA ET EMPLOI



## Ma mission de bénévolat m'a permis de sortir de ma bulle.

« *Lors de cette mission, une relation entre collègues s'est installée : nous avions un objectif commun. Ce nouveau rythme m'a fait renouer avec une vie dynamique. Avoir pour objectif autre chose que "moi-même" m'a aidé à reprendre confiance en moi grâce à des missions adaptées à mes compétences. Bien que ces tâches soient simples, elles sont réalisables et concrètes. Et une fois qu'elles sont finies, on se dit que l'on peut recommencer et élargir le périmètre des actions entreprenables. Cela m'a tiré vers le haut, m'a entraîné. Et voir des gens bouger vous encourage à bouger par mimétisme. Côté quelqu'un qui souhaite acheter une maison ou partir en vacances vous fait vous poser la question "et pourquoi pas moi ?" ».*

### JORDAN G.

bénéficiaire du RSA  
et bénévole via la plateforme



# Le Centre de santé sexuelle

## UN LIEU D'ÉCOUTE POUR TOUS

**T**oujours dans le cadre de sa politique de prévention et d'accompagnement, le Conseil départemental de la Meuse met à la disposition de tous les Meusiens, de tout âge, un lieu de parole, d'écoute, d'information, d'aide, d'accompagnement et de prévention : le Centre de santé sexuelle (CSS).

### QUAND CONTACTER LE CSS ?

Pour une consultation médicale : une demande de prescription et/ou d'un suivi de contraception pour les mineurs, un dépistage d'infections sexuelles transmissibles ou pour une demande ou un accompagnement d'interruption volontaire de grossesse. Le (CSS) permet également d'obtenir

des informations, de l'aide, du soutien sur des difficultés au sein du couple et de la famille. •

À noter : les consultations peuvent être réalisées avec ou sans sécurité sociale, et ne sont pas tributaires d'une autorisation parentale. Aussi, les rendez-vous y sont gratuits et confidentiels.

### PLUS D'INFOS

- 📍 Centre de Santé Sexuelle, 2 rue Mogador, place d'Isly à Verdun
- Lundi de 13h à 18h
- Mardi de 9h à 12h et de 13h à 17h30
- Mercredi de 13h à 18h
- Du lundi au vendredi par téléphone au : ☎️ 03 29 83 85 48 - 06 80 14 56 89



Comment avoir une contraception avant de faire passer la pilule à ses parents ?

→ CONTACTE TON CENTRE DE SANTÉ SEXUELLE

Consultations anonymes et gratuites, sur place ou par téléphone 03 29 83 85 48  
2, rue Mogador, Place d'Isly 55100 Verdun

JAMAIS SEULE EN MEUSE



## ROUL'EN MEUSE : UN GUICHET UNIQUE POUR FAVORISER LA MOBILITÉ

**ROUL'EN MEUSE PERMET DE FACILITER LES DÉPLACEMENTS DES MEUSIENS, INDISPENSABLES POUR L'EMPLOI, LA FORMATION, L'ACCÈS AUX SOINS, AUX LOISIRS OU À LA CULTURE.**

Ce service, initiative du Département de la Meuse en partenariat avec les 3 PETR (Pôle d'Équilibre Territorial et Rural) et 5 associations, propose de nombreuses solutions pratiques et matérielles pour faciliter vos déplacements quotidiens. Roul'en Meuse permet, entre autres, la location de véhicules (2 roues, 4 roues, avec ou sans permis, vélos, trottinettes, scooters...), l'accès à des garages soli-

naires (réparations à prix réduits), à un permis de conduire ou un soutien à l'acquisition par la mobilisation des aides existantes...

**Vous avez un besoin ou une question en lien avec la mobilité ?**

**Composez ce numéro unique : 03 29 75 32 30, un conseiller vous aidera à trouver une solution adaptée à vos besoins.**

**47%**

**des entreprises**

interrogées rencontrent des difficultés de recrutement liées à la mobilité. Une fois en poste, 46% des salariés interrogés ont déjà connu ou connaissent des difficultés à se déplacer.

**61%**

**des publics**

interrogés ne disposent pas de moyens de transport



**ROUL'EN Meuse!**

**UNE SOLUTION DE Mobilité ?**

**03 29 75 32 30**

UN NUMÉRO UNIQUE POUR QUE ÇA ROULE POUR VOUS !

## Bibliothèque départementale de la Meuse

# Écllosion du nouveau site Camelia55

Plus fonctionnel, agrémenté de nouveaux services, ce site, en premier lieu destiné aux professionnels des bibliothèques du territoire, a fait peau neuve. Des fonctionnalités sont également disponibles pour le grand public.

afin de donner leurs avis ou de partager leurs expériences avec les autres bibliothécaires. Mais ce n'est pas tout puisqu'un programme détaillé des formations, avec la possibilité de s'y inscrire, est accessible. À la clé : une plus grande interactivité entre la bibliothèque départementale de la Meuse et les bibliothèques du territoire.

### UN SITE QUI SENT BON LA SIMPLICITÉ

Via l'ajout de raccourcis sous forme de boutons bien visibles, il est désormais plus simple, pour tous, d'accéder directement à la page souhaitée. D'un simple clic, on retrouve rapidement les actualités, les partenaires ou autres informations. Une expérience utilisateur plus fluide et ergonomique.

### UN BOUQUET DE CONTENUS POUR LE PUBLIC

En tant qu'utilisateur, je peux toujours accéder à de nombreuses ressources numériques. Rien de plus simple, je dois être inscrit dans une bibliothèque meusienne et cliquer sur l'onglet « Usagers ». Presse, musique, films, séries, concerts, soutien scolaire, petites formations dans des domaines variés... Des contenus numériques à découvrir sans plus tarder à domicile, afin d'enrichir l'expérience de lecture sur place !



**RETROUVEZ LE SITE  
DE LA BIBLIOTHÈQUE  
DÉPARTEMENTALE DE LA MEUSE  
SUR [CAMELIA55.MEUSE.FR](https://camelia55.meuse.fr)**



### DES NOUVEAUTÉS FLORISSANTES

Avec cette refonte, les professionnels des bibliothèques ont désormais la possibilité de réserver directement en ligne en toute autonomie des outils d'animation, via un calendrier, et de bénéficier d'espaces de dialogue,

## PROXICOURSE, DE LA BDM À UNE BIBLIOTHÈQUE...

Ce service gratuit permet de répondre aux besoins quotidiens des bibliothèques. En effet, Proxicourse Médiathèque, en partenariat avec la Poste, permet d'acheminer des documents, grâce à des sacoches, de la bibliothèque départementale à une bibliothèque du territoire. Une occasion de répondre plus facilement et rapidement aux

demandes des usagers des bibliothèques d'une manière écoresponsable. Une sacoche peut contenir environ douze documents.

### PLUS D'INFOS

@ [resa.bdm@meuse.fr](mailto:resa.bdm@meuse.fr)  
☎ 03 29 45 09 04



# Agriculture

## Plan Herbe Meuse : une aubaine pour l'élevage et nos prairies !



FILM AGENCE DE L'EAU  
RHIN-MEUSE



Qu'est-ce que le plan Herbe Meuse, signé lors de la foire nationale Verdun Expo en septembre dernier, entre le Département de la Meuse, l'Agence de l'eau Rhin-Meuse, la Chambre d'Agriculture de la Meuse et d'autres partenaires ? Réponse en trois questions clés.



### Pourquoi ce plan est-il nécessaire ?

Le saviez-vous ? Les prairies, utilisées pour l'élevage à l'herbe d'animaux, sont un réservoir important de biodiversité et un rempart à l'érosion des sols. Stock de carbone naturel, elles contribuent à lutter contre le réchauffement climatique et protègent les nappes phréatiques des pollutions phytosanitaires. La viande et le lait, issus de vaches nourries à l'herbe, sont de meilleure qualité et plus viables au niveau économique. Enfin, les prairies liées aux activités agricoles font partie intégrante de l'identité paysagère à préserver de la vallée de la Meuse.

### En quoi va-t-il consister ?

La Meuse est la première collectivité du Grand Est à piloter ce projet, lancé par l'Agence de l'eau Rhin-

Meuse. Il s'agit de trouver un modèle qui va permettre de concilier une production agricole rémunératrice et la protection de l'environnement, avec notamment la préservation de la ressource en eau. Le Département, conscient de l'atout majeur que représentent l'élevage et la filière laitière, malgré les difficultés du secteur, a décidé de s'engager pour les maintenir.

### Comment va-t-il s'articuler ?

Cette démarche innovante est un dispositif technique et financier de soutien à l'élevage à l'herbe et des prairies pour une Meuse vivante ! Ainsi, il va prendre la forme d'une plateforme ouverte à des projets de territoire qui favorisent la recherche in situ et l'expérimentation de solutions efficaces et pérennes, notamment en matière de systèmes herbagers favorables à la biodiversité et à la ressource en eau. Le plan herbe sera co construit avec l'ensemble des partenaires engagés : ULM, EMC2, APAL, Parc Naturel Régional de Lorraine...







# Un site web pour faciliter l'installation de nouveaux médecins

Consciente des difficultés de l'accès aux soins sur son territoire, la Meuse se mobilise via une plateforme pour favoriser l'arrivée de professionnels de santé sur le département : Pro Santé Meuse.

## Une démarche innovante

Le site web « Pro Santé Meuse », développé par le Département de la Meuse, en partenariat avec e-Meuse Santé et la Communauté Professionnelle Territoriale de Santé du Barrois, est une véritable plate-forme de promotion de l'offre médicale en Meuse. Les professionnels de santé peuvent y retrouver tout d'abord des offres d'emploi ou de remplacement en libéral, en milieu hospitalier (médecin généraliste, infirmier, sage-femme, orthophoniste, etc.), et des locaux disponibles. Ils ont aussi l'opportunité de retrouver une cartographie des ressources du territoire (Maison de Santé Pluriprofessionnelle, Etablissement d'Hébergement pour Personnes Âgées Dépendantes, etc.) ou encore des témoignages de professionnels de santé qui ont choisi l'installation en Meuse. Une réalisation concrète et innovante pour pallier les difficultés d'accès aux soins et les déserts médicaux.



## Partager des données actualisées

« Ce portail permet de partager des données toujours actualisées, fiables et mises en perspective du contexte socio-économique. Il va permettre aussi d'avoir un diagnostic précis de l'offre sanitaire dans le territoire avec une projection à moyen terme : afin de s'inscrire dans la logique du projet médical et permettre une vraie pertinence des moyens mis en œuvre. »

### JULIEN DIDRY,

Vice-président au Conseil départemental de la Meuse délégué au Numérique - Projets innovants et participation citoyenne.



## Le constat est le même un peu partout en France

Il existe une inégalité de l'accès aux soins, et peut-être encore plus en zone rurale. Cet état des lieux, on le retrouve parfaitement illustré au travers du Portail sur l'Accès aux Soins et à la Santé dans les Territoires, un outil collaboratif d'observation et d'analyse de l'offre de soins, dont se sont dotés les Départements de la Haute-Marne, de la Meuse et de la Meurthe-et-Moselle. À la lumière des données collectées pour cette cartographie, co construite par e-Meuse Santé et l'agence Scalen, le Département de la Meuse s'engage pour lutter contre les déserts médicaux. Une offre de professionnels de santé de qualité est nécessaire pour l'attractivité de notre département.

### POUR PLUS

### D'INFOS

Rendez-vous sur :  
[pro-sante.meuse.fr](http://pro-sante.meuse.fr)



# « Une politique de prévention universelle »

Avec la création de la nouvelle Direction de la Prévention et de l'Accompagnement, la volonté est claire. Aller vers tous les publics afin d'éviter la dégradation de situations, grâce à un maillage territorial fort, assuré par des travailleurs sociaux mobilisés.



## **UN ACCOMPAGNEMENT POUR TOUS**

Repérer et accueillir les personnes en difficulté et les accompagner dans leurs démarches, c'est l'une des missions de solidarité du Département. Mais la démarche va désormais beaucoup plus loin en effectuant des actions de prévention en direction de tous les publics, même les moins fragiles. Le but : anticiper les difficultés, agir le plus tôt possible, avant que des situations ne s'installent ou ne viennent à se dégrader. Cette volonté d'une politique de prévention universelle est la clé de voûte de la nouvelle Direction de la Prévention et de l'Accompagnement.

## **UN MAILLAGE TERRITORIAL FIN, DES AGENTS IMPLIQUÉS**

« La force du Département de la Meuse, c'est justement de pouvoir compter sur

*des travailleurs sociaux et médico-sociaux disponibles pour l'ensemble de la population, via les Maisons de solidarité, idéalement réparties sur tout notre territoire. Mener des actions, que ce soit de prévention ou d'accompagnement, connaître la population, et construire des liens avec les associations, cela permet d'accroître notre force de frappe et de mieux nous adapter aux besoins des territoires »,* énonce Jean-François Lamorlette, Conseiller départemental délégué. À ce titre, notons l'importance de l'accueil du public par l'ensemble des équipes en Meuse. Un travail de prévention également mené avec les Directions concernées au sein du Conseil départemental et en lien avec les partenaires territoriaux (État, collectivités, EPCI, etc.) au plus près des publics.

## **UN TEMPS FORT ANNUEL**

Afin de témoigner de l'investissement quotidien des travailleurs sociaux, le Département travaille à proposer toujours plus d'actions de proximité en direction de la population. « Nous allons organiser, début 2024, une grande journée de la prévention, déclinée sur l'ensemble des territoires, afin de répondre aux besoins des publics cibles », explique Bruno Lavina, directeur prévention et accompagnement. Le chantier d'envergure, et au long cours de la prévention universelle, a débuté en mars dernier avec la création de la Direction de la Prévention et de l'Accompagnement. « Nous sommes confiants sur le bienfait et le bénéfice à terme de nos actions au service de nos concitoyens », conclut Jean-François Lamorlette et Bruno Lavina, d'une même voix.

## Un moment historique pour la Meuse !

Douze sites funéraires et mémoriels meusiens sont désormais classés au patrimoine mondial de l'Unesco. Avec cette reconnaissance internationale, la Meuse est définitivement une terre d'histoire.



**P**réserver le patrimoine et transmettre notre histoire, porteuse des valeurs de paix et d'humanisme, c'est aussi préparer l'avenir. C'est le sens du travail partenarial effectué depuis des années par l'Association Paysages et Sites de Mémoire de la Grande Guerre, avec des acteurs locaux et nationaux. Cette consécration est aussi une forme d'encouragement pour poursuivre cette politique de valorisation du patrimoine exceptionnel mémoriel de la Première Guerre mondiale.

via l'établissement public de coopération culturelle Mémorial de Verdun - Champ de Bataille. Transmettre au plus grand nombre de générations l'histoire de ce conflit est en effet primordial. •

SITES  
FUNÉRAIRES  
MEUSIENS



### PRÉSERVER DES SITES D'EXCEPTION

Cette reconnaissance témoigne de la portée universelle des sites de mémoire de notre département. C'est aussi une bonne nouvelle pour l'attractivité de notre territoire, notamment en matière de tourisme. À ce titre, le Département de la Meuse travaille à faire vivre ces lieux chargés d'histoire, notamment



### LES 12 SITES MEUSIENS INSCRITS AU PATRIMOINE MONDIAL DE L'UNESCO SONT :

- l'ossuaire de Douaumont, sa nécropole nationale française, son monument israélite et son monument musulman ;
- le fort de Douaumont ;
- la tranchée des baïonnettes de Douaumont ;
- le cimetière militaire et mémoriel américain « Meuse-Argonne American Cemetery and Memorial » (Romagne-sous-Montfaucon) ;
- le monument ossuaire français de la Haute-Chevauchée (Lachalade) ;
- la nécropole nationale française du Trottoir (Les Éparges) ;
- la nécropole nationale française de la Forestière (Lachalade) ;
- la nécropole nationale française de la Maize (Vauquois) ;
- la stèle française des fusillés (Fleury-devant-Douaumont) ;
- la nécropole nationale française du Faubourg Pavé (Verdun) ;
- le cimetière militaire allemand (Consenvoye) ;
- le cimetière militaire allemand de Gobessart (Saint-Mihiel).



**VIABILITÉ  
HIVERNALE**



# Un hiver en sécurité sur nos routes

Chaque année, le Département active son service de viabilité hivernale afin de garantir la sécurité des usagers, de veiller à la qualité des routes et de s'assurer que les conditions de circulation restent optimales.

Ce service, activé depuis lundi 13 novembre 2023 et jusqu'au lundi 18 mars 2024, est préparé bien en amont. Dès l'été, un dossier d'organisation de la viabilité hivernale avec un retour d'expérience sur l'année précédente est rédigé puis partagé aux différents services concernés, ainsi qu'aux Départements limitrophes afin d'aider à la coordination au niveau régional. Il servira également de base pour les premières réunions d'organisation en automne dont les buts sont de rappeler les objectifs et priorités pour la période à venir, coordonner tous les acteurs et vérifier l'état du matériel.

Pour l'hiver 2023-2024, chaque semaine 73 agents départementaux (patrouilleurs, responsables d'intervention, agents d'exploitation, permanent, cadres d'astreinte,



mécaniciens) parmi les 275 de la Direction des routes et de l'aménagement sont en astreinte, mobilisables 7j/7, 24h/24, et jusqu'à 27 engins de service hivernal (engins équipés de saieuses et de rabots) pourront intervenir.

Avec l'aide des quatre stations météorologiques installées sur les axes principaux du territoire, et de dix patrouilleurs, les responsables d'interventions ont une vue globale de l'état des routes et peuvent déclencher en temps réel le traitement des zones impactées (neige, verglas...), et mettre à jour les conditions de circulation sur le site [meuse.fr](http://meuse.fr) (accès rapide > infos routes).

Sur l'année 2022-2023, ces patrouilleurs ont parcouru 103 377 km en 2 368 heures ! •



## Le saviez-vous ?

L'activation du service viabilité hivernale ne met pas en pause toutes les autres missions des agents des routes. Chaque jour, les agents continuent à entretenir les 3 528 km du réseau routier départemental. Au cours de l'hiver 2022-2023, plus de 400 interventions dites aléatoires (arbres sur la chaussée, accidents, animaux morts...) ont été réalisées.

## Chiffres clés de la viabilité hivernale 2022-2023

**885 300 €**

de budget

(augmentation de 8% par rapport à l'année précédente)

**2 073 T**

de sel

consommées

**322 m<sup>3</sup>**

de bouillie de sel

(mélange de sel en grains et de saumure) utilisées

**25 967 km**

traités par les engins de service hivernal

## TRIBUNE DU GROUPE DES ÉLUS DE LA MAJORITÉ DÉPARTEMENTALE MALGRÉ UN CONTEXTE ÉCONOMIQUE DIFFICILE, UNE MEUSE RECONNUE ET COMBATIVE

Tout comme les meusiens face à l'inflation, le Département de la Meuse se voit confronté aux mêmes problématiques, notamment la flambée des prix de l'énergie, mais également à des difficultés financières provenant de charges imposées par l'État avec des non-compensations s'élevant à plus de 10 M€ rien qu'en 2023.

Malgré cette situation peu réjouissante, notre collectivité choisit de continuer à investir : l'engagement pris pour le collège de Commercy, le plus important en termes d'effectifs, avec un investissement d'une dizaine de millions d'euros pour réduire la facture énergétique et améliorer le confort des élèves, le raccordement du collège de Damvillers à un réseau de chaleur issue de la méthanisation (une première en France !), la réalisation de nombreux travaux cette année ou prochainement quotidien des meusiens et des meusiennes : l'Ehpad de Clermont-en-Argonne, la Maison d'Enfants à Caractère Social de Damvillers (MECS), l'aménagement des routes départemen-

tales avec le giratoire des Tilleuls à Bar-le-Duc ou le pont-levant de Mussey.

Notre Département reste ambitieux et optimiste... et il peut l'être, avec l'inscription de douze sites funéraires et mémoriels meusiens de la Première Guerre Mondiale sur la liste du Patrimoine Mondial de l'Unesco. Cette démarche s'est concrétisée grâce à la détermination et l'engagement des anciens présidents de notre collectivité, Christian NAMY puis Claude LEONARD, et de notre Président Jérôme DUMONT à travers l'association Paysages et Sites de Mémoire de la Grande Guerre qu'il co-préside depuis deux années. Cette nouvelle distinction souligne la dimension universelle et mondiale des sites de mémoire de notre département et contribuera fortement à la mise en valeur et à l'attractivité touristique de la Meuse, qui demeure indéniablement une terre d'Histoire.

Enfin, pour la première fois de son histoire, la Meuse est représentée depuis le 24 septembre dernier, par une Sénatrice,

notre collègue, Jocelyne ANTOINE. Nous tenons à lui exprimer nos sincères félicitations pour sa victoire aux élections sénatoriales. Sa présence aux côtés de Franck MENONVILLE permettra de relayer les initiatives de notre territoire pour relever ainsi les défis auxquels nous sommes confrontés.

Dominique AARNINK-GEMINEL, Gérard ABBAS, Jocelyne ANTOINE, Rémy BOUR, Jean-Louis CANOVA, Danielle COMBE, Sylvain DENOYELLE, Julien DIDRY, Jérôme DUMONT, Francis FAVE, Pierre-Emmanuel FOCKS, Martine JOLY, Jean-François LAMORLETTE, Serge NAHANT, Arlette PALANSON, Isabelle PERIN, Stéphane PERRIN, Véronique PHILIPPE, Sylvie ROCHON, Frédérique SERRE, Hélène SIGOT-LEMOINE, Marie-Paule SOUBRIER, Marie-Christine TONNER, Jean-Philippe VAUTRIN, Benoît WATRIN, Valérie WOITIER

## TRIBUNE DU GROUPE DES ÉLUS DE GAUCHE ET DE PROGRÈS LA PRÉVENTION, GARANTIE POUR L'AVENIR DES MEUSIENNES ET DES MEUSIENS

Nous sommes heureux de pouvoir nous exprimer ici, pour la première fois cette année. Le thème du sport ne nous avait pas été ouvert cet été, malgré les propositions un peu différentes que nous aurions pu formuler. Avec ce 100 % Meuse, nous retournons au cœur de métier du Département : les solidarités, et en particulier la prévention. Après plusieurs dizaines d'années où nous avons observé une dégradation du tissu social, nous nous réjouissons que la majorité départementale prenne la mesure de l'importance de ces actions en affichant le choix de les mettre en avant, grâce à la compétence de nos travailleurs sociaux de terrain. Cette priorité devra tenir sur le long terme, car c'est un travail de longue haleine qui nécessite convictions et moyens. Lors de

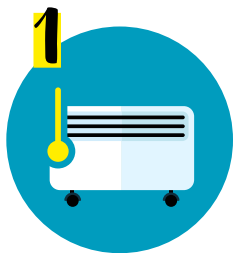
notre dernière tribune, nous nous inquiétons du seul intérêt porté par l'Exécutif au strass et aux paillettes. La prévention, bien au contraire, ne produit aucun effet quantifiable immédiat ; ses résultats mettront des années à paraître. Et pourtant être à l'écoute des difficultés de nos concitoyens, savoir reconnaître leurs besoins derrière des mots et des actes indirects pour prévenir des dégradations de situations, les aider à devenir parents, à sortir des cercles vicieux de la violence, de la mésestime de soi, des addictions : telles sont les vocations de notre collectivité départementale. Nous ne pourrions y arriver seuls, et il faudra continuer à nouer des partenariats avec les autres collectivités locales, avec les établissements scolaires et avec notre riche réseau associatif.

En ce qui concerne plus particulièrement la prévention contre les addictions, ce partenariat pourra être noué avec l'Agence Régionale de Santé et les autres acteurs médicaux. Mais chacun doit prendre sa part de responsabilité, et nous exigeons des soins de qualité pour prévenir et guérir les dépendances. Les politiques nationales mais aussi locales en la matière ne permettent plus à nos hôpitaux de prendre en charge les patients meusiens comme ils le mériteraient. Cette constatation est inacceptable et nous continuerons à nous battre pour apporter des soins efficaces sur l'ensemble de notre département.

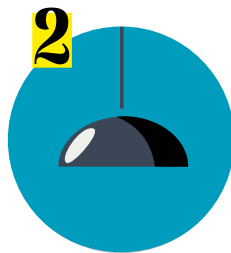
Benoît DEJAFFE et Charline TANGRE, Jérôme STEIN et Marie-Astrid STRAUSS, Pierre BURGAIN et Ysabelle JOCHYMSKI

## 5 éco-gestes à adopter !

Si cet hiver 2023/2024 est davantage placé sous le signe de l'optimisme en matière de production d'électricité que l'an passé, la sobriété électrique reste une nécessité. Car on a tous un rôle à jouer pour réduire notre consommation énergétique. Retour sur quelques bons réflexes à adopter.



**1**  
Réduire au maximum la température de chauffage



**2**  
Éteindre les lumières inutiles ou diminuer l'éclairage



**3**  
Décaler l'utilisation de certains appareils électroménagers (lave-vaisselle, machine à laver, etc.)



**4**  
Diminuer l'utilisation des appareils de cuisson (ex : éviter les cuissons longues)



**5**  
Économiser l'électricité lors des périodes de forte consommation (le matin de 8h à 13h, le soir de 18h à 20h)

**PENSEZ À ECOWATT : LA MÉTÉO DE L'ÉLECTRICITÉ**

L'application Ecowatt estime en temps réel le niveau de consommation des Français. À chaque instant, des signaux clairs guident le consommateur pour adopter les bons gestes et pour assurer l'approvisionnement de tous en électricité. Inscrivez-vous aux alertes pour être informé en temps réel.

**POUR PLUS D'INFOS**

[monecowatt.fr](https://monecowatt.fr)

## Électricité renouvelable : la Meuse, territoire exemplaire !

Selon les chiffres fournis par Enedis, pour le premier semestre 2023, la Meuse a présenté, pour la première fois, un ratio électricité consommée / électricité renouvelable produite, supérieur à 100 % (101 % précisément). Autrement dit, notre département a produit plus d'électricité qu'il n'en a consommé. Ainsi, la Meuse a été sur cette période un territoire à "énergie positive" en électricité d'origine renouvelable (éolien, photovoltaïque, biomasse, etc.). Une rareté à l'échelle de la France !

### PLUS D'INFOS

<https://www.enedis.fr/open-data>, un service gratuit d'ENEDIS pour accéder à des données sur la consommation et la production d'électricité par territoire (région, département, commune...)



### ECOGESTES



**Sobriété ÉNERGÉTIQUE**  
les bons gestes !





MÉMORIAL DE VERDUN  
CHAMP DE BATAILLE

#DestinsdeVerdun

# Destins de Verdun

Exposition-parcours au Mémorial de Verdun  
et sur le champ de bataille



25 mai 2023  
– 28 avril 2024

Informations et réservations:  
+33 (0)3 29 88 19 16 • [info@memorial-verdun.fr](mailto:info@memorial-verdun.fr)

création graphique: Atelier Sylvain Roca & Nicolas Turli D'uchastney  
cédit photo: © Collection Bayer Rogan-Mollet



La Région  
**Grand Est**

MINISTÈRE  
DES ARMÉES



Fondation  
**la France  
Mutualiste**



UNIVERSITÉ  
DE LORRAINE

**HISTOIRE** TV